

与外国有关的儿童的小学入学指南 (中文版)

しょうがっこう
かわさきの小学校へようこそ！



発行：(公財)川崎市国際交流協会

协助：川崎市教育委員会

発行日：2026年1月24日

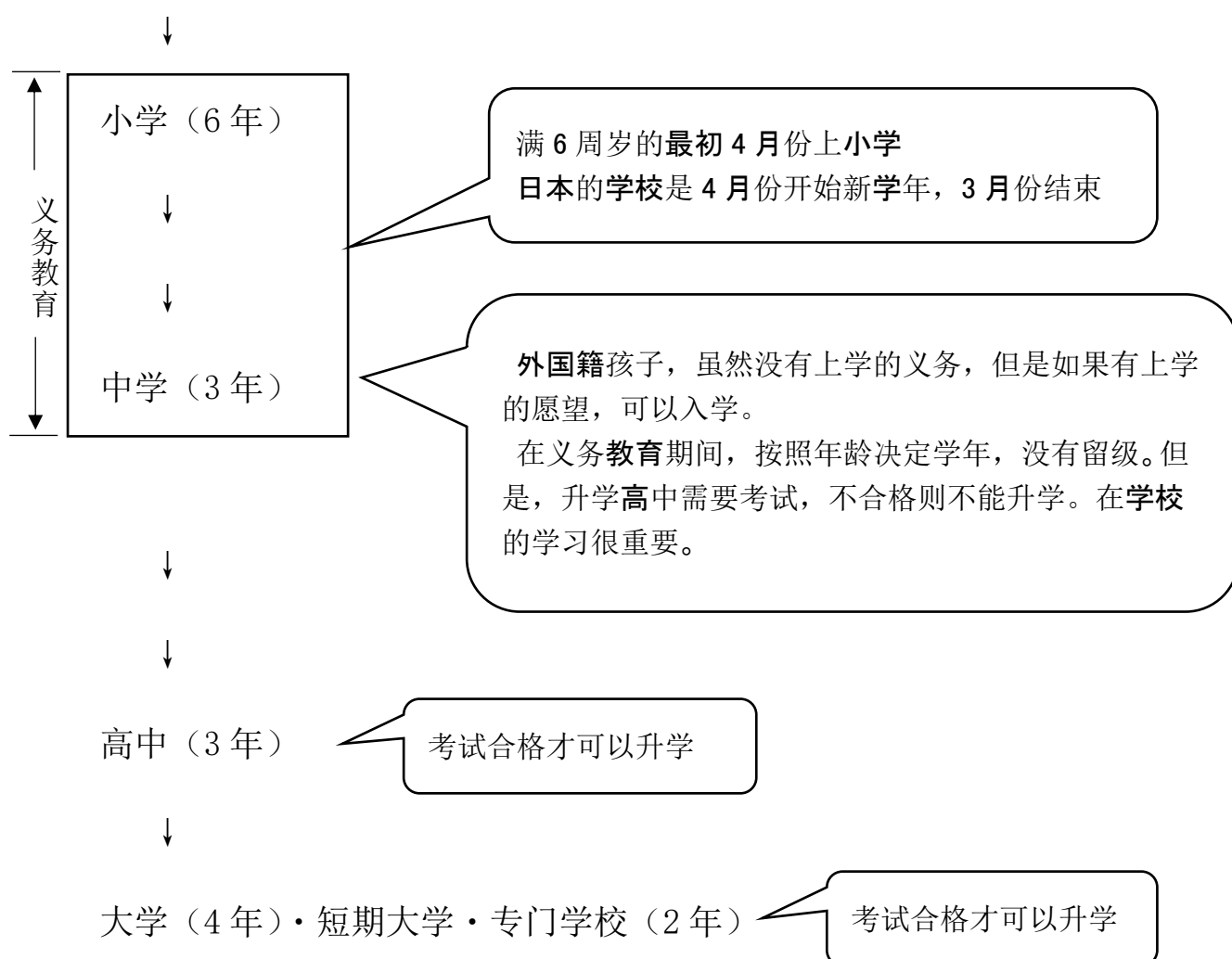
致想在日本的学校上学的外国孩子及其家长

在日本的学校，有与其他国家不同的制度与规定。虽然想让孩子在日本的学校上学，可不懂与担心的事宜很多，不知如何是好？为了尽量减少各位的不安，渡过愉快的日本学校生活，制作了这本参考手册。



日本的教育制度

幼儿园・保育园





日本学校的基本规定

- ☺ 钱・零食・手机・玩具不能带进学校。
- ☺ 上学后至放学期间不能出校门。
- ☺ 不旷课或不缺席，要参加学校活动。
- ☺ 徒步上学。家长不能驾车接送。
- ☺ 用联络簿与学校联系。紧急情况时请打电话。
- ☺ 放学后，不要绕道回家。

有时要带水壶。
水壶内只可装水或不甜的茶水。

有集体上学的学校。



1 年的活动 （有 * 记号之处是家长要参加的活动）

4 月	* 入学典礼、上学期开学典礼、健康诊断（测量）、家访、* 教学参观・家长会	上 学 期
5 月	P T A 总会・学校说明会、* 运动会	
6 月	郊游、* 教学参观、游泳	
7 月	* 家长与班主任谈话	
8 月	暑假 （有作业）	
9 月	* 交接训练、身体测量、* 教学参观・家长会、* 学年发表会	
10 月	上学期结束典礼、秋假、下学期开学典礼	下 学 期
11 月		
12 月	* 家长与班主任谈话	
1 月	寒假 （有作业）	
	身体测量、* 教学参观	
2 月	* 学校说明会	
3 月	P T A 总会、家长会、* 毕业典礼、结业典礼、春假	

入学典礼：新1年级学生与家长第一次去学校。有来自校长的祝词和班级・班主任的发表。不上课。入学典礼的服装，大人和孩子都要穿正装（套装等）、不要穿聚会用的礼服。要带装教科书的硬式双肩带书包和（提包或手提袋）。



身体测量：测量身高・体重，记录身体的成长。

将记录卡带回家，家长盖章后还给学校。



家庭访问：班主任进行家访。是为了确认学生的住处。

时间是10分钟～15分钟。不必准备茶或点心。班主任不是进家里调查。

交接训练：是为了发生地震等灾害时作准备，

将孩子们安全地交给家长的训练。请家长务必去接孩子。



郊游：去水族馆或公园。是步行和乘巴士或电车。要带弁当。

学习参观&家长会：

家长去学校，可以看到孩子在学校是怎样渡过的，

怎样进行教学的。教学参观后，家长留在教室开家长会。听班主任讲述孩子们的情况，家长们进行交流。因为有重要的联系事宜，家长要尽量参加。



个人面谈：在学校，与班主任进行 1 对 1 谈话。听取孩子在学校的情况。还可以就孩子的问题进行咨询。

运动会：有集体舞和运动竞技。分组竞争优胜。为了运动会，孩子们在几周前就会开始练习。



毕业式：6 年级学生与其家长穿正装出席。6 年级学生领取毕业证书。5 年级学生作为在校生代表出席毕业典礼。5 年级学生穿平常服装。



小学生的 1 天 (1 年级学生的场合)

※各学校会稍有不同

7:00 早晨、起床

7:15 早饭 (请一定吃早饭)

7:45 出家门、去学校 (上学)

上学时间 8:00~8:20 !

8:30 早会

早会是在校庭听校长讲话(每周一次)

8:50~9:35 第 1 节课

9:35~10:20 第 2 节课

10:20~10:50 课间休息

第 2 节课与第 3 节课之间有约 30 分钟的休息时间。可以在校庭玩耍。

10:50~11:35 第 3 节课

11:35~12:20 第 4 节课

12:20~13:00 学校午餐

是学生们自己动手准备和收拾。

13:10~13:30 扫除

13:35~14:20 第 5 节课 (从 2 年级开始有第 6 节课)

准备放学的会

回家 (放学)

<放学后, 可以托管孩子的场所>

- 「WakuWaku plaza」(需要提前申请)
放学后~18:00, 学校的休息日是 8:30~18:00
虽然免费, 但是有活动参加费·零食费·交保险
- 「民营企业经营的托管处」
- 「儿童文化中心(儿童馆)」

在 21:00 之前就寝



关于上学用品（所有用品都要写上名字）

入学前家长要准备的用品

□硬式双肩带书包



□手提袋



□室内穿的鞋



□装室内穿的鞋袋



□文具盒・铅笔・橡皮・削铅笔刀



铅笔是2B（黒）5支。红铅笔1支。
一定要在家削好带到学校。

家里有削铅笔刀方便



□垫板



□剪刀・胶水・彩色铅笔・折纸（放入道具箱） □通学帽



□体操服



□红白帽



□装体操服布袋



□防灾头巾



□学校午餐时用餐巾（铺桌子上）



□学校午餐用布袋（装入餐巾）



□抹布



学校统一准备的物品（费用是从银行账户扣除，因学校而异。）

道具箱・国语笔记本・算数笔记本・算数拼块・联络袋・教科书以外的教材等。

入学后购买的用品（需要购买时，会有来自学校的通知）

☐ 键盘琴



\5,800 左右

☐ 跳绳



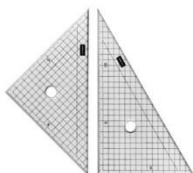
☐ 游泳套装（游泳用手提包・游泳衣・游泳帽・浴巾・沙滩拖鞋・游泳镜）



☐ 八孔竖笛（__3__ 年级开始）



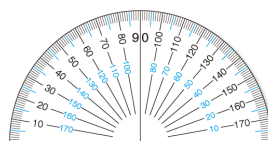
☐ 三角尺



☐ 圆规



☐ 分度器



☐ 彫刻刀



☐ 书道套装（__3__ 年级开始）



☐ 水彩套装（__2__ 年级开始）



☐ 裁缝套装（__5__ 年级开始）





1 年级生的学习科目

国语 (JAPANESE)

说出自己所想，听朋友们所述。最初从平假名开始学习。

算数 (MATHEMATICS)

看图「有几只狗？」等，通过与日常的实物相关联的数字进行学习。

最初是学习「1 ~ 10」。

生活科 (LIVING ENVIRONMENT STUDIES)

学习有关与孩子们身边的生活与社区情况。3 年级开始分为理科与社会科。

音乐 (MUSIC)

愉快地唱歌，使用键盘琴・响板・铃鼓等乐器进行合奏。

需要购买键盘琴。

高学年还使用八孔竖笛

图工 (DRAWING AND MANUAL ARTS)

绘画，使用纸或粘土等材料做手工。

体育 (PHYSICAL EDUCATION)

竞跑，玩球，垫上运动等。

到了夏季（6 月份开始），有游泳课。要准备游泳衣、游泳帽、浴巾、游泳用手提包。游泳课有时候会需要家长帮忙。

到了更高年级…

☺ 在家庭科有做菜实习。需要准备围裙、三角巾、抹布。

☺ 有理科实验。

☺ 有社会参观。



缺席・迟到时

休息或迟到时，一定与学校联系。

使用名为「儿童安全性」的 APP 和学校联系。

联系学校时的传达方法

にほんご 日本語	中国语
けっせきします(やすみます)	缺席
ちこくします	迟到
そうたいします	早退
ねつがあります	发烧
きもちがわるい	情绪不好
はきけがする	呕心
おなかが いたい	腹痛
あたまが いたい	头痛
せき	咳嗽
げり	拉肚子
かぜ	感冒
いんふるえんざ インフルエンザ	流感
けがを した	受伤
びょういんに いく	去医院
こまったことがあります	有困难

※ 如果不使用 APP 的话，请给学校打电话，告知缺席或迟到。

学校午餐与弁当



学校午餐

在学校的午饭是学校午餐。学校午餐是由做学校午餐的职员在学校内做的。在教室，老师与同学们一起用餐。菜单是由营养士根据孩子所需的卡路里和营养进行计算制作。学校午餐费是1个月 4,500 日元。如果有过敏和清真等吃的东西有限制的话，可以从家里带去，请咨询学校。



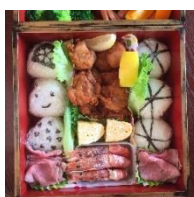
学校午餐是由值日生去取回，分给同学们。值日生是每周进行轮换。值日生要穿白罩衣、戴白帽子、口罩。（→右边照片）。值日生在周五将罩衣带回家，洗干净熨烫后，下周一带回学校。

弁当

郊游或运动会时要带弁当。因为是早上做、中午吃，所以汤汁少、不易腐坏的食物最好。尽量亲手做，但是也没有必要做特别食物。买的成品食物或冷冻食品也可以。将饭、菜装进孩子喜欢的弁当盒。



（不能带零食和点心等）



←← （运动会时全家一起吃的大弁当）



如果孩子生病、在学校受伤时

与学校的联系很重要。

孩子去学校后，如果身体不舒服，会有来自学校的联系。事先做好接电话的准备吧。在学校有保健室，如果受伤了，保健老师会进行简单处置。孩子的身体不舒服时，可以在保健室休息。但是，不是学校领去医院，而是家长。必要时，学校会联系家长。务必告知学校可以联系的电话号码。

如果得了传染病？



流行性感 冒 麻 疹 风 疹（三日疹） 百日咳 水 痘
咽喉结膜热（Poo1 热） 流行性腮腺炎 等

得了上述传染病时，或者被疑似有上述传染病时，不能去上学。停止出席。痊愈后上学时，要得到医院的「上学许可证明书」交给学校。医院有「上学许可证明书」专用格式纸，发行一份的费用是 500 日元左右。

*关于新型日冕病毒感染症等

- ・发烧或咳嗽的时候请向学校请假。
- ・早点去医院检查吧。

有关于灾害共济交付制度



原则上，全体学生都要加入。上下学或在学校管理下的场所受伤时，被支付治疗费用。但是，交通事故和在上下学指定路线以外的场所受伤时，不被支付。因为川崎市负担一部分分期缴纳金，家长是一年缴纳 460 日元。如果是生活保护家庭，就学援助接受家庭，家长的负担是 0 日元。



上小学所需的费用



在公立小学，学费和教科书是免费。家长承担的费用有：伙食费、从学校领取的学习用品和教材费、PTA 会费、校外活动费（郊游、社会参观、修学旅行等）。另外，还有每个年级所需的学习用品（需要购买时会标明费用）。需要在学校指定的银行（川崎信用社等）设立账户。从银行账户直接扣除费用。



在开设的银行账户，如何办理自动转账手续？

带好印章、现金（存入银行的现金）、身分证明书去银行办手续。填写好由学校发的「存款账户转账申请表」，交给银行窗口，将备份交给学校。不清楚填写方法的人士，请来「川崎市国际交流中心」的咨询窗口。咨询员会帮助您。请注意截至日期。

关于就学援助制度

对于因为经济上的原因，导致孩子上学有困难的家庭，会有学习用品费、学校午餐费、修学旅游费等所必要的费用的援助制度。需要援助请向学校咨询。



担心日语时 . . .

〈学习日语〉

川崎市的学校支持孩子们学习日语。

老师会教日语，会说外语的支援员也会来学校。

虽然会说，但是读与写是很难的。

担心孩子的日语的时，在入学前先咨询学校。

〈可以申请翻译〉

和学校的老师面谈时，担心日语过生日，可以申请翻译。

申请翻译时请在学校预约。

学校里也有翻译机。如果谈话少的话，可以使用翻译机来传达。

〈使用手机软件〉

学校会有很多需要联系的事项。

在看日语文档感到困难时，可以请教身边的人，或者使用翻译软件等，

翻译成自己国家的语言来了解内容。

如有不明白时，可以咨询学校。

〈活用多语言支持机构〉

川崎市国际交流中心是可以用多种语言交谈的外国人咨询窗口。

可以通过电话或 Zoom 进行咨询。

如果有困难的话请咨询。

1. 川崎市国际交流中心(外国人咨询窗口)

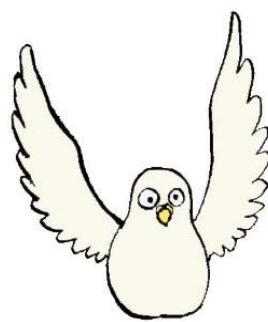
044-455-8811 / soudan39@kian.or.jp (10: 00-12: 00 13: 00-16: 00)

2. 川崎市教育委员会事務局 教育政策室 044-200-3758



入学前要学会的事项

- ① 可以明确地说出自己的姓名吗？可以读自己的名字吗？
- ② 可以明确地回答和打招呼吗？
- ③ 可以明确地表达自己的想法吗？
- ④ 一个人会上厕所吗（大小便）？有的学校有蹲式厕所。
- ⑤ 可以一个人穿换衣服吗？
- ⑥ 能否步行到学校，请试着练习。



作成：（公財）川崎市国际交流協会

〒211-0033 川崎市中原区木月祇園町2-2

TEL：044-435-7000 FAX：044-435-7010

URL <http://www.kian.or.jp/>

e-mail：kiankawasaki@kian.or.jp