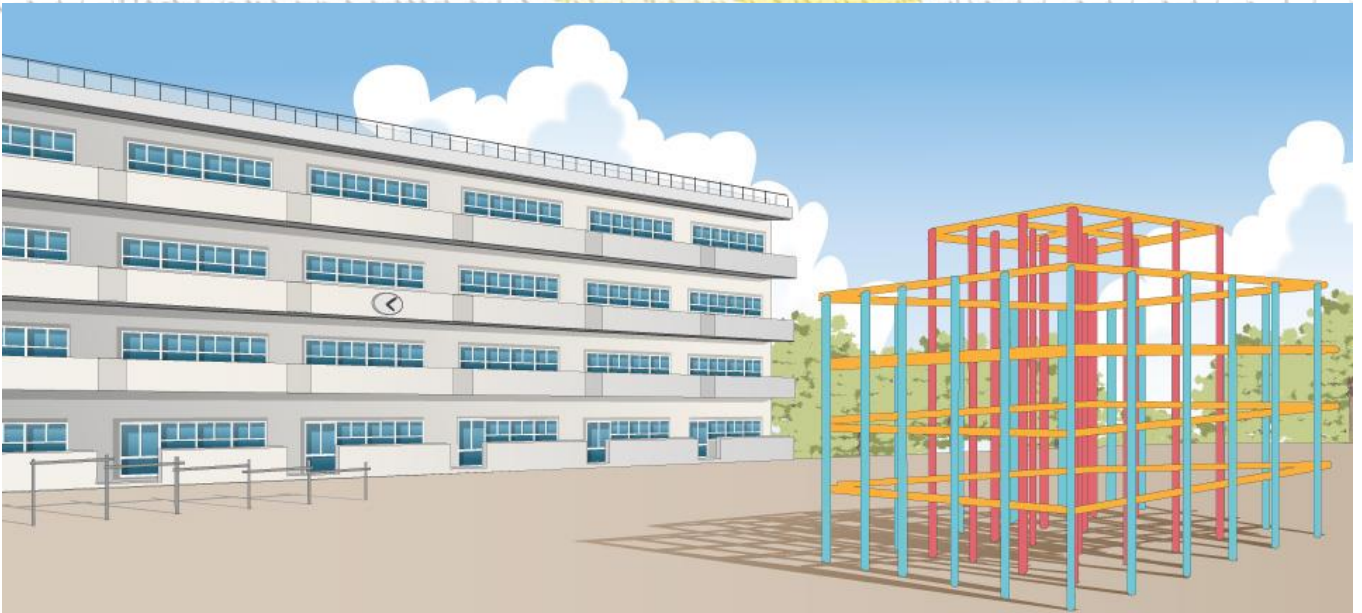


Aklat-Patnubay  
Pagpasok sa Elementarya ng mga Dayuhang  
Hindi Gamit ang Wikang Hapon  
(Guidebook Filipino Bersyon)

Maligayang  
Pagpasok sa  
Paaralang  
Elementarya ng  
Kawasaki



Tagapangasiwa : Asosasyong Pandaigdig ng syudad ng  
Kawasaki

Sumusuporta : Departamento ng Edukasyon sa Kawasaki

Petsa ng Paglathala : Enero 27, 2024

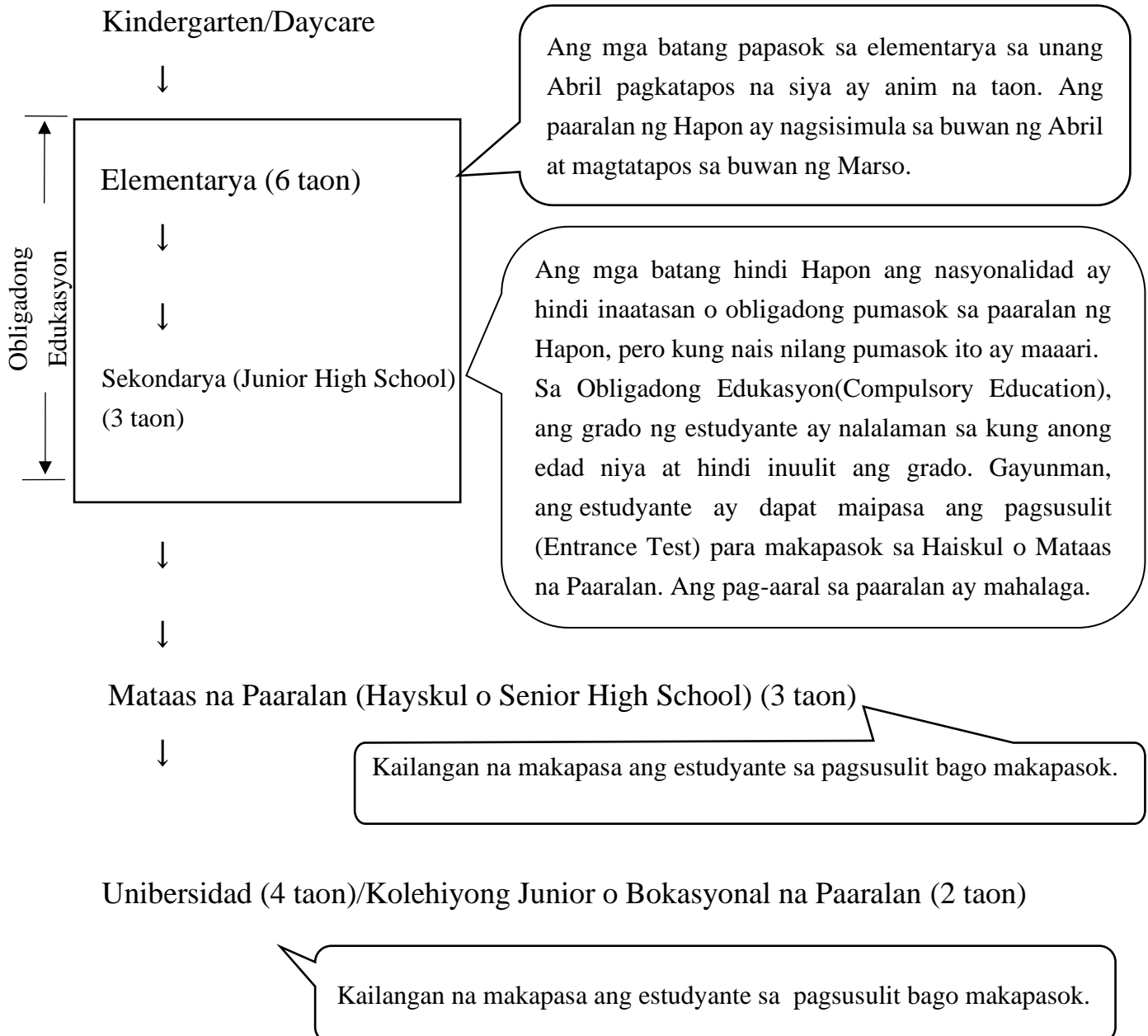
## Para sa mga Magulang at Tagapag-Alaga ng mga Dayuhang Bata na may Plano na Mag-aral sa Paaralan ng Bansang Hapon

Sa Paaralan ng Bansang Hapon ay may sistema, patakaran at kaugalian na may pagkakaiba sa inyong sariling bansa. Kahit gusto mong ipasok sa paaralan ng bansang Hapon ang iyong anak, natural na tayo ay mag-alala tungkol sa ano ang magiging lagay ng bata sa loob ng paaralan at kung ano ang inaasahan na magiging kalagayan niya doon. Ang gabay na ito ay sinulat para maiwasan ang pag-alala sa anak ninyo sa loob ng paaralan at makatulong sa anak ninyo na maging masaya ang bawat oras nila sa pag-aaral.

(Paunawa: Ang salin sa wikang Filipino ay gumagamit ng "tagapangalaga" upang isalin ang "hogosha"ng wikang Hapon na parehong sumasaklaw sa parehong mga magulang at iba pang legal na tagapag-alaga ng bata.)



### ANG SISTEMA NG EDUKASYON SA BANSANG HAPON





# Pangunahing Panuntunan ng Paaralang Hapon

- ☺ Hindi maaring magdala ng pera, meryenda, cell phone at laruan sa paaralan.
  - ☺ Hindi maaring umalis ang estudyante ng paaralan sa pagitan ng pagdating at sa pagtatapos ng araw ng pag-aaral.
  - ☺ Lahat ng estudyante ay dapat lumahok sa lahat ng aralin at kaganapan sa paaralan.
  - ☺ Naglalakad ang mga bata papunta sa paaralan. Ang mga tagapangalaga ay di maaring ihatid at sunduin ang bata gamit ang sasakyan.
  - ☺ Ang komunikasyon sa paaralan ay sa pamamagitan ng Message Notebook(renrakucho). Kung importante, maaaring tawagan ang paaralan.
- Maaaring magdala ng baong inumin sa thermo bottle na laman ay tubig o tsaa na hindi matamis
- Sa ibang paaralan ,lahat ng mga bata ay pumupunta sa paaralan ng grupo.
- \* Hindi maaring lumabas sa kalagitnan ng leksyon para uminom o magtoilet.
  - \* Hindi rin maaring magdaldalan pag kasalukuyang nasa leksyon.
  - \* Pagkatapos ng paaralan, bawal ang dadaan sa kung saan-saan. Kailangang dumeretso sa pag-uwi.



## Taunang Kaganapan

(\*Palatandaan na kailangan ng tagapangalaga ay lumahok sa nasabing programa)

Abril	*Seremonya ng pagbubukas, pagsisimula ng eskuwela, unang semestre, pagbisita sa bahay ng guro	UNANG SEMESTRE
Mayo	PTA Pangkalahatang pulong, Orientasyon ng paaralan, *Sports Day	
Hunyo	Biyahe sa labas ng klase, *Open lessons, Pag-aaral ng paglangoy	
Hulyo	*Pulong sa guro (Pag-uusap ng guro at tagapangalaga)	
Agosto	Bakasyon sa tag-init (Mayroong ibibigay na takdang aralin)	
Setyembre	*Pagsasanay sa pagsundo ng anak kapag may sakuna *Open lessons, pagtitipon ng mga tagapangalaga *Pagbibigay ng grado para sa unang semestre	
Oktubre	Pagtatapos ng unang semestre, bakasyon sa taglagas (Autumn vacation), Pagsisimula ng pangalawang semestre	Pangalawang SEMESTRE
Nobyembre		
Disyembre	*Pulong sa guro (Pag-uusap ng guro at tagapangalaga)	
Enero	Bakasyon sa taglamig (Winter vacation) [Mayroong ibibigay na takdang aralin]	
	Pagkuha ng timbang, sukat at paglaki, *Open Lessons	
Pebrero	*Orientasyon ng paaralan sa mga papasok ng unang baitang.	
Marso	PTA Pangkahalatang pulong, Pagtitipon ng tagapangalaga, araw ng pagtatapos ng Grade 6 , pagtatapos ng klase, bakasyon sa tagsibol (Spring vacation) [Walang takdang aralin]	

**Pagsisimula ng Eskuwela:** Ang lahat ng nasa unang baitang at ang kanilang tagapangalaga ay pupunta sa paaralan sa unang pagkakataon. Ang mga guro ay malugod silang tinatanggap at pinahahayag kung sino ang magiging guro nila at saan ang klase nila. Ang tagapangalaga at ang mga bata ay nakasuot ng pormal kasuotan para sa unang pagpasok at para sa seremonya pero hindi dapat nakasuot ng kasuotan para sa party. Ang mga bata ay may dalang pang eskuwela na bag (Randsel)kung saan ilalagay ang kanilang mga aklat.



**Pagsukat ng Paglaki:** Sinusukat ang taas at timbang ng isang bata at ito ay isusulat sa health card nila. Kapag dinala ng bata sa bahay ang health card kailangan lagyan ng "Hanko"sa nasabing lugar at ibalik sa paaralan.



**Pagbisita sa Bahay ng Guro:** Ang homeroom teacher ng bata ay pupunta sa bahay ng bata para bisitahin ang bahay. Ang kahalagahan nito ay para malaman ng guro kung saan nakatira ang estudyante at tumatagal ng 10-15 minuto. Hindi kailangang maghanda ng miryenda para sa guro at hindi kailangang magimbestiga ng guro sa loob ng bahay.

**Pagsasanay sa Pagsundo ng Anak sa Paaralan:** Pagsasanay ito para kung magkaroon ng lindol at iba pang sakuna, dapat ang paaralan ay maibigay ang bata sa tagapangalaga ng maayos. Palaging ginagawa itong pagsasanay kaya kung maari pakisundo ninyo ang inyong anak.

**Klase sa labas ng Paaralan (Class Trip):** Ang mga bata ay pupunta sa Aquarium o parke. Minsan sila ay maglalakad lang ,minsan sila ay sasakay ng bus o tren. Magdadala sila ng kanilang baon o obento.

### **Open Lessons at Pagtitipon ng Tagapangalaga:**

Ang mga tagapangalaga ay pupunta sa paaralan para makita kung anong ginagawa ng mga bata sa loob ng paaralan at kung ano ang inaaral sa loob ng silid aralan. Pagkatapos ng klase, ang mga tagapangalaga ay magtitipon at kakausapin ng guro tungkol sa kanilang mga anak at para na rin maging magkakakilala ang bawat isa. Minsan may mga mahalagang inaanunsiyo ang guro kaya dapat makapunta kayo sa pagtitipon na ito.



### **Pulong sa Guro:**

Ang tagapangalaga ay pupunta sa paaralan para mag-usap sila ng guro. Ito ay isang pagkakataon para maitanong ang pag-aaral ng anak ninyo at ng iba pa ninyong alalahanin. Kung nababahala ka sa pagsasalita mo ng wikang Hapon, tawagan ng maaga ang paaralan para mabigyan ka ng interpreter.

### **Araw ng Pangkalakasan (Sports Day):**

Maliban sa kompetisyon, may kasama rin sayaw at iba pang pagganap. Ang mga bata ay hahatiin para maging isang koponan at magpapaligsahan para sa tropeo. Ang mga bata ay magsasanay ng ilang linggo bago ang araw na iyon. Sa araw ng palakasan ang mga bata ay magdadala ng baon sa tanghalian ganun din ang mga tagapangalaga.



### **Araw ng Pagtatapos (Graduation Day):**

Ang nasa ika-anim na baitang na mga bata at ang kanilang mga tagapangalaga ay nakasuot na pormal na kasuotan, ang mga magtatapos ay bibigyan ng "Graduation Certificates". Ang nasa ika-limang baitang na mga bata ay lalahok din sa programa na ito pero hindi kailangan na magsuot ng pormal na kasuotan.



# Ang Buhay Eskuwela ng Unang Baitang

(Ang ibang paaralan ay may pagkakaiba)

| 5

7:00 Paggising sa umaga

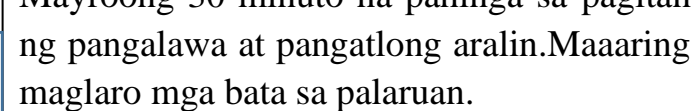
7:15 Pagkain ng agahan (Siguraduhin na kumain ng agahan)

7:45 Pagpunta ng paaralan  Darating ng paaralan sa pagitan ng 8:00-8:20 ng umaga

8:30 Pagpupulong  Darating ng paaralan sa pagitan ng 8:00-8:20 ng umaga

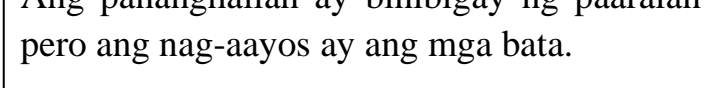
8:50–9:35 Unang aralin

9:35–10:20 Pangalawang aralin

10:20–10:50 Pahinga  Mayroong 30 minuto na pahinga sa pagitan ng pangalawa at pangatlong aralin. Maaaring maglaro mga bata sa palaruan.

10:50–11:35 Pangatlong aralin

11:35–12:20 Pang-apat na aralin

12:20–13:00 Pananghalian  
13:10–13:30 Paglilinis  Ang pananghalian ay binibigay ng paaralan pero ang nag-aayos ay ang mga bata.

13:35–14:20 Pang-limang aralin  
(Ika-anim na aralin ay nagsisimula sa Ika-2 baitang)

Pagtatapos ng Aralin

Pag-uwi sa Bahay

Pagtulog ng 9:00 ng gabi!

Pagpipilian para sa Pag-aalaga ng Bata Pagkatapos ng Klase:

- Waku waku Plaza (maagang aplikasyon ay kailangan) Mula pagkatapos ng klase hanggang 6:00 ng hapon. Mula 8:30 hanggang 6:00 ng hapon kung walang klase. Ito ay walang bayad, pero may mga babayaran para miryenda, programa at insurance
- Pribadong Paalagaan ng Bata pagkatapos ng klase.



# Gamit sa Paaralan (Kailangang lagyan ng pangalan ng bata ang lahat ng gamit.)

Mga gamit na kailangang bilhin ng magulang bago magpasukan

.Kapag kinompleto lahat ng gamit ay magkakahalaga ng 5 lapad~10 lapad pero depende sa klase ng bibilhin ay nag-iiba ang presyo nito.

Hal.ang landsel mayroong 3lapad~hanggang 10 lapad) depende sa klase.

- Ransel(Bag)
- Dadalhing bag (Tesage)
- Panloob na sapatos
- Lalagyan ng uwabaki (Uwabaki)



- Lalagyan ng lapis, lapis, pambura, pantasa



Limang 2B itim na lapis at isang pulang lapis.  
 Tasahan ang lahat ng lapis bago dalhin sa paaralan.  
 Makakatulong kung may pantasa kayo sa bahay.



Gunting, pandikit,  
 pangkulay na lapis, art

- Matigas na Plastic Sheet (shitajiki)
- paper (Kahon na lalagyan ng gamit: dōgubako)
- Sombrerong Pang eskuwela



- Physical Education na damit
- Pula at Puting Sombrero
- Lalagyan ng PE na damit
- Emergency Takip sa Ulo (bousai zukin)



**Ang P.E. T-shirt, short, sombrero**

- Napkin para sa pagkain ng Tanghalian
- Lalagyan ng napkin
- Panglinis na Basahan



## Mga Gamit na ang Paaralan ang Naghahanda

(Ang mga gamit ay babayaran sa pamamagitan ng Direct Debit o pagkuha sa bank account ninyo.)

Note: Magkakaiba ang halaga sa ibang paaralan

Stationery box(dougubako), Japanese exercise book, math exercise book, math blocks, at mga gamit bukod sa mga libro.

| 7

## Mga Bibilhin ninyo pagkatapos mag-umpisa ang Klase

Sasabihan kayo ng paaralan kung kailan ninyo bibilhin ito.

Piano Harmonica



Jumping Rope



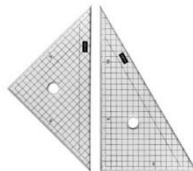
Pool Set (Pool bag, Swimming suits, Swimming cap, towel, beach sandals, goggles)



Recorder (Para sa mga Grade 3)



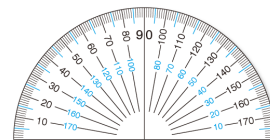
Set Squares



Compasses



Protractor



Chisels



Calligraphy Set (Grade 3)



Paints Set (Grade 2)



Sewing Set (Grade 5)



※Depende sa eskwelahan ang mga gamit na dapat bilhin kaya't siguraduhin muna ito sa papel na ibibigay ng inyong paaralan.





# Mga Aralin ng Grade I

## **LENGUWAHENG HAPON**

Ang mga bata ay nagsasalita tungkol sa kanilang mga kaisipan at mga ideya at nakikinig sa kanilang mga kaklase. Nagsisimula silang magbasa at magsulat ng “Hiragana”, ang sulat ng Hapon.

## **MATEMATIKA**

Ang mga numero ay nakakonekta sa araw-araw na karanasan, halimbawa sa pamamagitan ng pagtingin sa mga larawan at pagsagot sa tanong na “Ilan ang asong nandito?” Pag-aaral ng bilang nagsisimula sa 1 hanggang 10.

## **Pag-aaral ng Buhay sa Kapaligiran**

Ang mga bata ay mag-aaral tungkol sa sariling pamumuhay at mga lugar. Pagdating ng Grade 3 ito ay hinahati sa dalawa Agham at Araling Panlipunan.

## **MUSIKA**

Ang mga bata ay nalilibang kumanta at tumugtog ng instrumento katulad ng piyano harmonika, kastanets, tambourines at iba pa.  
Kailangang bumili ng piyano harmonica.

## **PAGGUHIT AT MANWAL NA SINING**

Pagguhit ng larawan, kagalingan sa paggamit ng papel, clay at ng parehong materyales.

## **PISIKAL NA EDUKASYON**

Patintero(Tag), Larong Bola, Ehersisyo sa Mat.

Sa tag-init may aral sa paglangoy kaya kailangan na maghanda ng isang pool set (na inilarawan sa una).

Minsan kailangan tumulong ng tagapangalaga sa pag-aaral ng paglangoy.

Sa Mas Mataas na Grado....

Sa Edukasyong Pantahanan at pangkabuhayan, sila ay mag-aaral ng pagluluto. Kailangan nila ng apron, headscarf at tela.

Sa Agham, kabilang dito ay mga eksperimento.

Lumalabas sila upang obserbahan at maranasan ang iba't ibang aspeto ng Lipunan.



# Paano Gamitin ang kuwaderno para sa Mensahe

(Pagliban sa klase, Huli sa klase, Pag-uwi ng maaga)

Kung ang inyong anak ay liliban sa klase o mahuhuli kailangang ipaalam sa paaralan. Isulat sa kuwaderno ang mensahe at ibigay sa isang estudyante na nakatira sa malapit sa tirahan ninyo (na pinaki-usapan nyo at nakatala sa inyong renraku-cho) at para maibigay sa Homeroom Teacher .



Ibabalik ng estudyante ang kuwaderno kasama ang anumang mga sulat at pahayag na ipinamahagi sa araw na iyon na hindi nakuha ng inyong anak dahil siya ay lumiban.

[Mayroong appli ang bawat paaralan “KID`S SECURITY・MIMAMORUME” sa pagpapadala ng mensahe at dito rin makikipag-ugnayan kung mahuhuli o hindi papasok ang bata.

## Paano Magsulat sa kuwaderno para sa Mensahe

Sa wikang hapon	Sa Filipino
けっせきします(やすみます)	Ang aking anak ay liliban sa klase.
ちこくします	Ang aking anak ay mahuhuli sa klase.
そうたいします	Ang aking anak ay uuwi ng maaga.
ねつがあります	Ang aking anak ay may lagnat.
きもちがわるい	Ang aking anak ay masama ang pakiramdam.
はきけがする	Ang aking anak ay may sakit/naduduwal.
おなかが いたい	Ang aking anak ay masakit ang tiyan.
あたまが いたい	Ang aking anak ay masakit ang ulo.
せき	Inuubo
げり	Pagtatae
かぜ	May sipon
いんふるえんざ インフルエンザ	Influenza, Trangkaso
けがを した	Ang aking anak ay nasaktan.
びょういんに いく	Pupunta kami ng ospital/klinika/doktor.
こまったことがあります	Mayroon kaming problema.

✘Kapag hindi magamit ang appli tumawag sa paaralan at ipalam kung malilate, maagang pauwiin o kapag liliban ang inyong anak.



## Pananghalian sa Paaralan

### at Baon na Pananghalian sa Paaralan



10

Ang paaralan ay nagbibigay ng lutong pananghalian at ito ay inihahanda ng kawani ng paaralan. Ang mga bata ay kumakain ng pananghalian sa silid aralan kasama ang kanilang guro at kaeskuwela. Ang menu ay ginagawa ng isang nutrisiyonista para mabigyan ng nararapat na kaloriya at tamang nutrisyon ang isang bata. Ang bayad sa pananghalian ay nasa 4,600yen kada buwan. Ang mga bata ay kukunin ang pagkain at ibibigay isa-isa sa klase. Ang bawat bata ay gagawin ang tungkulin sa buong isang linggo. Ang mga bata na nakatoka sa buong isang linggo ay magsusuot ng kappogi, puting sombrero at mask(tingnan ang larawan). Sa huling araw ng pagpasok, ang mga batang nakatoka ng linggong iyon ay iuuwi ang set na kappogi at ito ay lalabhan at plantsahin bago ibalik sa susunod na Lunes na pagpasok.



✘ Tungkol sa Allergy o sa mga may bawal na kainin ayon sa relihiyon tulad n g Halal ay maaaring magdala ng baon galing sa bahay. Ikonsulta sa inyong paaralan.



### Baon na Pananghalian

Ang baon na pananghalian ay dinadala lang kung may class trip ang isang klase at tuwing Araw ng Palakasan(Sports Day). Dahil ito ay ginagawa at inihahanda sa umaga at kakainin sa tanghali, makakabuti na iwasan ang may sabaw o sarsa na ulam. Kung maaari ito ay dapat gawa sa bahay pero hindi kailangan na maging espesyal ito at walang problema kung gagamit ng sangkap na nakafreezer. Maaaring ilagay ang kanin at ibang pagkain sa isang lalagyan or lunch box na gusto ng inyong anak.



(Huwag isasama ang miryendang pagkain, matamis at cakes, cereals at iba pa.)

(←←Ang malaking baon ay para sa pagsasalo ng pamilya tuwing Araw ng Palakasan.)



# Karamdaman at Sakuna

Napakahalaga na makipag-ugnayan sa paaralan. Kung ang inyong anak ay mukhang may dinaramdam pagdating sa paaralan sa umaga, ang paaralan ay tatawagan kayo kaya kung maaari ay sagutin ang telepono. Mayroon lugar para sa may karamdaman na bata sa paaralan at kung ang ang anak ninyo ay nasugatan, ang nars ng paaralan ay magsasagawa ng pang- unang lunas(first aid). Kung may karamdaman ang isang bata, maaari siyang magpahinga sa kuwarto na may kama. Ngunit, hindi maaaring dalhin ng kawani ng paaralan ang bata sa ospital, ang tagapangalaga ang gagawa noon. Kung kinakailangan, ang paaralan ay tatawag sa inyo. Kinakailangan mayroon numero ng telepono sa paaralan para kayo ay matawagan. Kaya ang numerong laging makokontak ay dapat nyong ipaalam.

## Nakakahawang Sakit



Influenza (trangkaso) , Tigdas, German Measles, Mahalak na Ubo, Bulutong, Adenovirus, Nakakahawang Beke

Kung ang inyong anak ay mayroon sa nakasulat sa itaas hindi sila maaaring pumasok ng paaralan. Ang kanilang attendance ay isususpende, kaya ito ay di bilang ng pagliban. Kung magaling na ang inyong anak at handa na siyang pumasok kailangan niyang kumuha sa doktor ng sulat na "permiso para pumasok"(toukoukyokashomeisho). Ito ay makukuha sa klinika at nagkakahalaga ng 500yen ang isa.

### \* Tungkol sa Covid na sakit

• Kapag may lagnat at ubo ,huwag papasukin ang bata.

• Dalhin agad sa ospital at maagang ipasuri sa doktor.

### ◆ Ano ang Sistemang Benepisyo sa Sakuna “Saigai kyōsai kyūfu seido”?

Ito ay isang espesyal na klase na seguridad medikal. Sa normal na situwasyon kailangang lahat ng

estudyante ay lumahok sa sistemang ito. Babayaran ang mga gastos pangmedikal ng bata kung

siya ay nadisgrasya sa paaralan. Subali` t hindi sagutin ng paaralan ang aksidenteng trapiko

na hindi nasasakop ng kanilang ruta(may mga nakatalagang ruta na nilalakaran ng mga



bata ,base sa kanilang tirahan) na mangagaling sa eskwelahan.Ang Lungsod ng Kawasaki ay babayaran ang isang bahagi, ang tagapangalaga ay magbabayad ng kontribusyon na 460 yen kada taon. Kung ang pamilya ay tumatanggap ng tulong o suporta sa edukasyon, ang kontribusyon ng tagapangalaga ay 0 yen.



## Gastusin sa Elementarya



Sa Publikong Elementarya, walang babayaran na matrikulasyon at ang mga aklat ay libre. Ang tagapangalaga ay dapat bayaran ang pananghalian ng inyong anak (nasa \4,600yen kada buwan), materyales na ginamit sa pag-aaral, PTA membership at may espesyal na bayad para sa aktibidades sa labas ng paaralan, katulad ng class trips at school-trips. Ito ay babayaran sa pamamagitan ng pagkuha sa bank account ninyo (direct debit). Kinakailangan na mag-bukas kayo ng account sa banko na sinabi ng paaralan dahil doon

nila kukunin ang mga bayarin.

- ✘ Ang halaga ng gastusin sa bawat paaralan at sa nakatakandang araw ng pagbabayad ay magkakaiba.



### ◆ Paano Mag-Bukas ng Account sa Banko at ng Direct Debit

Dalhin ang hanko o inkan, proof of identity at sapat na pera para sa deposito sa banko at sabihin na nais ninyong mag-bukas ng bank account. Ang paaralan ay magbibigay ng form para sulatan ito at para maisagawa ang paglipat ng pera. Kung nahihirapan kang sulatan ang form pumunta sa Kawasaki International Center consultation window para matulungan ka sa pagsulat. May due date sa pagpapasa ng aplikasyon, kaya`t sikaping huwag mahuli sa pagpasa nito.

### ◆ Tulong Pinansiyal para sa Edukasyon (Shūgaku enjo seido)

Mayroong sistema para matulungan ang pamilya na nahihirapang bayaran ang gastusin ng bata sa elementarya katulad ng pananghaliang pagkain, gamit sa eskuwela, school trips at iba pa. Kailangan mag-apply sa Komite ng Siyudad ng Edukasyon para makatanggap ng tulong. Kung nais ninyong mag-apply tanungin ang paaralan para sa mas detalyadong impormasyon. o sa mga sumusunod na opisina.



## Kapag nag-aalala sa wikang – Hapon....

| 13

### <Maaring mag-aral ng Wikang-Hapon>

Ang paaralan ng syudad ng Kawasaki ay sumusuporta sa pag-aaral ng wikang hapon sa mga bata. Mayroong magtuturong guro sa wikang hapon, o kaya'y kukuha sila ng Dayuhang kapareho ng wika ng batang susuportahan.

Kahit na marunong sa pagsasalita ng nihonggo, napakahirap mag-aral habang nagbabasa at nagsusulat. Kapag nag-aalala sa kakayahan ng anak sa Nihonggo, magsangguni sa paaralan bago mag-umpisa ang pasukan.

Kung nag-aalala sa nihonggo ng anak, mangyaring isangguni sa paaralan bago mag-pasukan.

### • <Maaaring humiling ng tagasalin sa wika o Interpreter >

Kung nag-aalala sa pakikipag-usap ng Nihonggo sa guro ng paaralan, maaaring makiusap na magbigay ng interpreter.

Makiusap sa paaralan na sila ang gagawa ng reserbasyon.

Mayroong gamit na translator sa paaralan, kung kaunti/simple na bagay lamang ay maari itong magamit.

### • <Gamitin natin ang app sa ating mobile phone >

Maraming mga pasabi (renraku) galing paaralan. Kapag hindi mabasa o mahihirapan sa pag-intindi, magtanong sa mapagtatanungang nakakaalam o gumamit ng translator sa iyong celfon at i-set ito sa wikang iyong maiintindihan. Kapag mayroong di alam, magtanong lamang sa guro ng paaralan.

### • <Gamitin natin ang multilingual suportang Organisasyon >

Ang Sentrong Asosasyong Pandaigdig ng Kawasaki ay isang pasilidad na maaaring magsangguni ang mga Dayuhan sa multilingual na wika.

Maaring kumonsulta sa pamamagitan ng telepono o Zoom online. Sumangguni lamang kapag may problema.

©Maaaring kontakin:

1. Asosasyong Pandaigdig ng Kawasaki (Pandayuhang Pa-Kunsultahan)

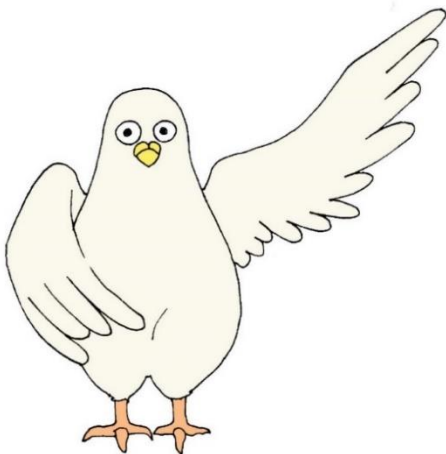
**044-455-8811/ [soudan39@kian.or.jp](mailto:soudan39@kian.or.jp) (9:00-17:00)**

2. Komite ng Edukasyon sa syudad ng Kawasaki (Inkai) Secretariat, at Opisina ng Patakarang Pang-edukasyon (seikatsu shitsu) Telepono: **044-200-3758**



## Mga dapat sanayin bago magsimula ang pasukan.

1. Nasasabi nya ba ang kanyang pangalan at nababasa ba nya ang pangalan nya sa Hiragana?
2. Nakakasagot ba siya ng malinaw at marunong bumati ?
3. Naipapaliwanag nya ba ng maayos ang nasaisip ?
4. Marunong ba siyang pumunta sa toilet mag- isa?(magkasama ang pangmatanda at pambata palikuran )  
Sa paaralan ay mayroon din Japanese -style na toilet.
5. Marunong ba syang magbihis mag-isa?
6. Nakakalakad ba sya hanggang sa paaralan? Praktisin po natin bago mag-umpisa ang pasukan.



Ginawa : (Pampubliko) Asososayong Pandaigdig sa Syudad ng Kawasaki

〒211-0033

Kawasaki Shi, Nakahara-Ku, Kitsuki Gion-chou 2-2

TEL : 044-435-7000 FAX : 044-435-7010

URL <http://www.kian.or.jp/>

e-mail : [kiankawasaki@kian.or.jp](mailto:kiankawasaki@kian.or.jp)