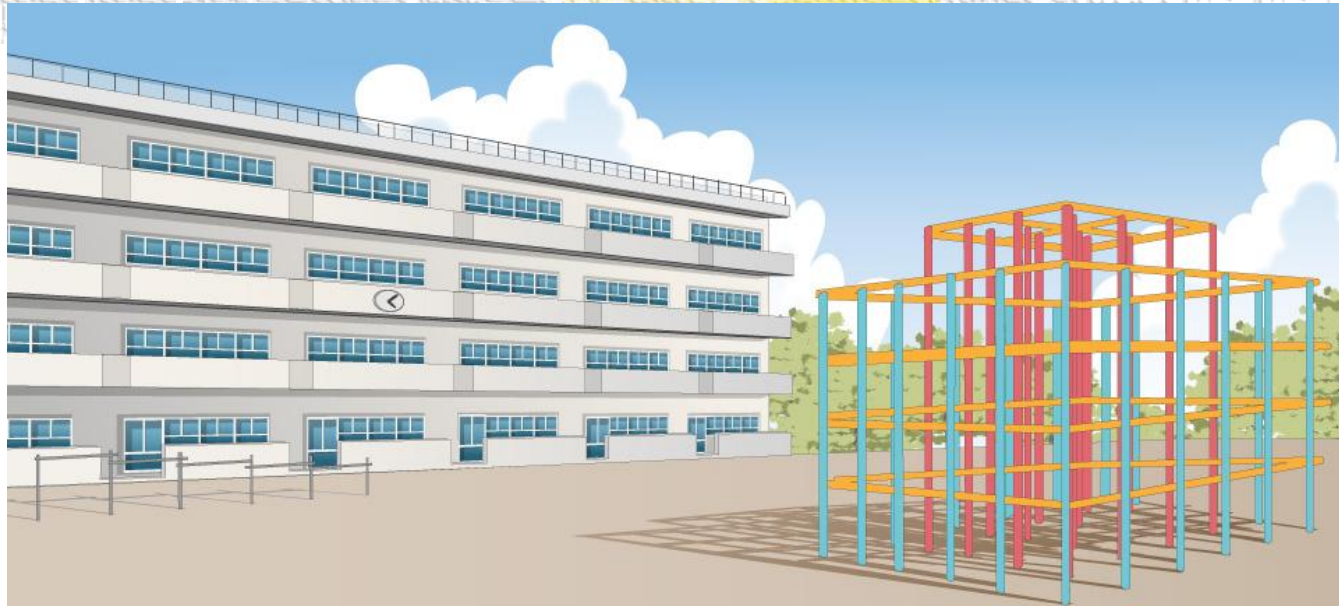


がいこく  
外国につながる子どものための

しょうがっこうにようがく  
小学校入学ガイドブック

しょうがっこう  
かわさきの小学校へようこそ！



はっこう こうざい かわさきしこくさいこうりゅうきょうかい  
発行：(公財) 川崎市国際交流協会

きょうりょく かわさきしきょういくいいんかい  
協力：川崎市教育委員会

はっこう び れいわ ねん ねん がつ にち  
発行日：令和8年2026年1月24日

にほん がっこう べんきょう おも がいこく こ ほごしや  
日本の学校で勉強しようと思っている外国につながるお子さんや保護者のみなさまへ

にほん がっこう く に ちが せいど き こ にほん がっこう い  
日本の学校にはみなさんの国とは違う制度や決まりがあります。お子さんを日本の学校に入りたいけど、  
わ 分らないことや心配なことがたくさんあってどうしよう？ と思っ  
ていませんか？

かたがた ふあん すこ かる たの にほん がっこうせいかつ おも が い ど ぶ っ く  
そんな方々の不安が少しでも軽くなり、楽しい日本の学校生活がおくれるようにと思い、このガイドブック  
をつく  
を作りました。



## にほん きょういく せいど 日本の教育制度

ようちえん ほいくえん  
幼稚園・保育園



しょうがっこう ねんかん  
小学校(6年間)



ぎ む きょういく  
義務教育



ちゅうがっこう ねんかん  
中学校(3年間)



こうとうがっこう こうこう ねんかん  
高等学校(高校)(3年間)



だいがく ねんかん たん きだいがく せんもんがっこう ねんかん  
大学(4年間)・短期大学・専門学校(2年間)

さい す さいしょ がつ しょうがっこう にゅうがく  
6歳を過ぎた最初の4月に小学校に入学します。

にほん がっこう がつ がくねん はじ がつ お  
日本の学校では4月に学年が始まり3月に終わります。

がいこくせき こ しゅうがく ぎ む  
外国籍のお子さんの就学は義務ではありませんが、

きぼう にゅうがく  
希望すれば入学できます。

ぎ む きょういく がくねん ねんれい き らくだい  
義務教育のあいだ、学年は年齢で決まり、落第はあり

ません。しかし、こうこう しんがく しけん ごうかく  
高校に進学するには試験に合格しない

といけません。がっこう べんきょう たいせつ  
学校の勉強は大切です。

しけん ごうかく にゅうがく  
試験に合格すると入学できます。

しけん ごうかく にゅうがく  
試験に合格すると入学できます。



# 日本の学校での基本的な決まり

☺ お金・お菓子・スマートフォンや携帯電話・おもちゃを学校に持って行ってはいけません。

☺ 登校したら下校時間までは外に出られません。

☺ 授業や学校行事には休まないで参加します。

☺ 学校へは歩いて行きます。保護者が車で送り迎えしません。

☺ 学校との連絡は連絡帳でします。急ぎの場合は電話してください。

☺ 授業中にトイレや水飲みに行きません。

☺ 授業中はおしゃべり禁止、自分の席に座っています。

☺ 学校が終わったら、寄り道しないで帰ります。

水筒は持って行ってもいいです。  
中身は水や甘くないお茶。

集団登校の学校もあります。



## 1年間の行事 (\* マークがついているところは保護者が参加する行事)

4月	* 入学式、前期始業式、健康診断(計測)、家庭訪問、* 授業参観・懇談会	前期
5月	PTA総会・学校説明会、* 運動会	
6月	遠足、* 授業参観、プール	
7月	* 個人面談	
8月	夏休み (宿題があります)	
9月	* 引取り訓練、計測、* 授業参観・懇談会、* 学年発表会	後期
10月	前期終業式、秋休み、後期始業式、* 学校公開日	
11月		
12月	* 個人面談	
1月	冬休み (宿題があります)	
	計測、* 授業参観	
2月	入学説明会	
3月	PTA総会、懇談会、* 卒業式、修了式、春休み	



にゅうがくしき しん ねんせい ほ ごしや はじ がっこう い こうちようせんせい いわ くら す たんにん  
◇入学式: 新1年生と保護者が初めて学校へ行きます。校長先生からお祝いのあいさつやクラス・担任の

はつぴよう じゅぎよう にゅうがくしき ふくそう おとな こ せいそう す ー つ  
発表があります。授業はありません。入学式の服装は大人も子どもも正装(スーツなど)ですが、

ぱー ていよう どれす き きょうかしよ い らんどせる か ばん ふくろ も い  
パーティ用のドレスは着ません。教科書を入れるランドセルと(カバンまたは手さげ袋)を持って行きます。



けいそく しんちよう たいじゅう せいちよう きろく  
◇計測: 身長・体重をはかってからだの成長を記録します。

きろく か ー ど も かえ ほ ごしや はん こ お がっこう かえ  
記録カードを持って帰ったら保護者がハンコを押して学校へ返します。



かていほうもん たんにん せんせい せいと いえ ほうもん  
◇家庭訪問: 担任の先生が生徒の家を訪問します。

いえ かくにん じかん ぶん ふん  
家がどこにあるかを確認するためです。時間は 10分～15分です。

ちゃ か し ようい ひつよう せんせい なか はい いえ なか しら  
お茶やお菓子の用意は必要ありません。先生が中に入って家の中を調べるわけではありません。

ひ と くんれん じしん さいがい お そな こ あんぜん  
◇引き取り訓練: 地震などの災害が起きたときに備えて、子どもたちを安全に

ほ ごしや ひ わた くんれん ほ ごしや こ むか い  
保護者に引き渡すための訓練です。保護者はかならず子どもを迎えに行ってください。



えんそく すいぞくかん こうえん で ある い ばあい ばす でんしゃ い ばあい  
◇遠足: 水族館や公園へ出かけます。歩いて行く場合とバスや電車で行く場合

べんとう も  
があります。お弁当を持っていけます。

じゅぎようさんかん ほ ごしや かい ほ ごしや がっこう い こ がっこう  
◇授業参観 & 保護者会: 保護者が学校へ行って、子どもが学校でど

のように過ごしているか、授業がどのようにおこなわれているかを見

ます。授業参観のあと、保護者が教室に残って保護者会をします。



たんにん せんせい こ き ほ ごしや どうし こうりゅう じゅうよう れんらく  
担任の先生から子どもたちのようすを聞いたり、保護者同士で交流したりします。重要な連絡もあるので、

ほ ごしや しゅつせき  
保護者はできるだけ出席します。

◇**個人面談**：学校へ行って、担任の先生と1対1で話をします。子どもの学校でのようすを聞きます。子どものことで相談もできます。

◇**運動会**：ダンスや運動競技があります。チームに分かれて優勝を争います。子どもたちは数週間前から運動会のために練習します。



◇**卒業式**：6年生とその保護者は正装して出席します。6年生の子どもは卒業証書を受け取ります。5年生の子どもも在校生代表として卒業式に出席します。5年生は普段着で良いです。



しょうがくせい

いちにち

ねんせい

ばあい

# 小学生の1日 (1年生の場合)

※学校によって少し違います。

7:00	あき お 朝、起きる
7:15	あき 朝ごはん
7:45	いえ で がっこう い とうこう 家を出て、学校へ行く(登校)
8:30	ちょうかい 朝会
8:50～9:35	じ かん め 1時間目
9:35～10:20	じ かん め 2時間目
10:20～10:50	なかやす 中休み
10:50～11:35	じ かん め 3時間目
11:35～12:20	じ かん め 4時間目
12:20～13:00	きゅうしょく 給食
13:10～13:30	そうじ そうじ
13:35～14:20	じ かん め じ かん め ねんせい 5時間目(6時間目は2年生から)

お かい  
終わりの会いえ かえ げ こう  
家に帰る(下校)とうこう  
登校は 8:00～8:20 に！ちょうかい こうてい あつ こうちょうせんせい はなし  
朝会では校庭に集まって校長先生のお話き  
を聞きます。じ かん め じ かん め あいだ  
2時間目と 3時間目の間ふだん ふんかん やす  
に普段は 30分間の休みほうかご こ す ばしょ  
放課後、子どもたちが過ごせる場所「わくわくプラザ」(事前申し込みが必要) 放課後～18:00、学校が休み  
のときは 8:30～18:00 無料ですが、行事参加費・おやつ代・保険料は  
払います。みんかんきぎょう うんえい がくどう  
「民間企業が運営する学童」こ ぶんか せん たー じどうかん  
「子ども文化センター(児童館)」

21:00 までには寝ましょう。





がくようひん

# 学用品について (すべてに名前を書く)

にゅうがく ほごしゃ か  
入学までに保護者が買うもの

らんどせる  
ランドセル



てきげぶくろ  
手提げ袋



うわばき  
うわばき



うわばきいれ  
うわばき入れ



えんぴつ け ゴム えんぴつけず  
ふでばこ・鉛筆・消しゴム・鉛筆削り



えんぴつは2B(黒)のものを5本くらい、赤1本を  
かならず家で削ってから学校へ持って行くこと。  
家に鉛筆削り器があると便利です。



したじき  
したじき



はさみ・のり・色鉛筆・折り紙(道具箱に入れる)



つうがくよう  
通学用ぼうし



たいいくぎ  
体育着



あかしらぼう  
赤白帽



たいそうふくい  
体操服入れ



ぼうさい  
防災ずきん



きゅうしよくうな ふきん てーぶる うえ  
給食用ナフキン(テーブルの上にしく) きゅうしよくうふくろ な ふきん い  
給食用袋(ナフキンを入れる) ぞうきん



がっこう ようい  
学校で用意してくれるもの（口座振替で費用を払います。費用は学校により違います。）

どうぐばこ こくごのーと さんすうのーと さんすうぶろっく れんらくぶくろ きょうかしょいがい きょうざい  
 道具箱・国語ノート・算数ノート・算数ブロック・連絡袋・教科書以外の教材など

にゅうがく か  
入学してから買うもの（買う時期が来れば学校からお知らせがあります。）

けんぱん はー も に か  
☐ 鍵盤ハーモニカ



☐ なわとび



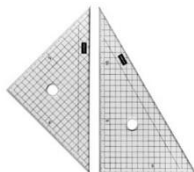
ぶーるせつと ぶーるばつぐ みずぎ すいえいぼう ばすたおる びーちさんだる ごーぐる  
☐ プールセット（プールバッグ・水着・水泳帽・バスタオル・ビーチサンダル・ゴーグル）



りこーだー ( 3 ねんせい 年生から )  
☐ リコーダー



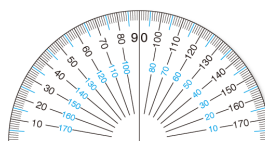
さんかくじょうぎ  
☐ 三角定規



☐ コンパス



ぶんどき  
☐ 分度器



ちょうこくとう  
☐ 彫刻刀



しょうせつと ( 3 ねんせい 年生から )  
☐ 書道セット



えのぐせつと ( 2 ねんせい 年生から )  
☐ 絵の具セット



さいほうせつと ( 5 ねんせい 年生から )  
☐ 裁縫セット



がっこう ひつよう がくようひん ちが  
※学校により必要な学用品が違いますので、入学予定の学校で確認しましょう。





# ねんせい がくしゅう きょうか 1年生で学習する教科

## 〇国語

自分が思ったことを話したり、友だちの話<sup>はなし</sup>を聞いたりします。最初<sup>さいしょ</sup>はひらがなから学びます。

## 〇算数

絵を見て「犬<sup>いぬ</sup>はなんびきいますか？」など、日常<sup>にちじょう</sup>のこととかずを結び付けて学習<sup>がくしゅう</sup>します。

最初<sup>さいしょ</sup>は「1～10」までを学びます。

## 〇生活科

子どもたちの身近な生活<sup>みじか</sup>や地域<sup>ちいき</sup>について学びます。3年生から理科<sup>りか</sup>と社会科<sup>しゃかい</sup>に分かれます。

## 〇音楽

楽しく歌<sup>うた</sup>ったり、鍵盤<sup>けんぱん</sup>ハーモニカ・カスタネット・タンバリンなどの楽器<sup>がっき</sup>を使って合奏<sup>がっそう</sup>したりします。

鍵盤<sup>けんぱん</sup>ハーモニカを購<sup>こう</sup>入<sup>にゅう</sup>する必要があります。

上の学年<sup>うえ がくねん</sup>ではリコーダー<sup>りこーだー</sup>も使<sup>つか</sup>います

## 〇図工

絵<sup>え</sup>をかい<sup>か</sup>いたり、紙<sup>かみ</sup>やねん<sup>ざいりょう</sup>どなどの材料<sup>つか</sup>を使って工作<sup>こうさく</sup>したりします。

## 〇体育

かけこ<sup>ぼー</sup>、ボール遊び<sup>るあそ</sup>、マット運動<sup>まっとうんどう</sup>などをします。

夏<sup>なつ</sup>（6月<sup>がつ</sup>から）になると、プールの授業<sup>ぶーるじゅぎょう</sup>があります。水着<sup>みずぎ</sup>、水泳帽<sup>すいえいぼう</sup>、バスタオル<sup>ばすたおる</sup>、プールバッグ<sup>ぶーるばっぐ</sup>の用意<sup>ようい</sup>をします。

水泳<sup>すいえい</sup>の授業<sup>じゅぎょう</sup>に保護者<sup>ほごしゃ</sup>が手伝<sup>てつだ</sup>いする場合があります。

もっと上の学年<sup>うえ がくねん</sup>になると…

☺ 家庭科<sup>かていか</sup>では調理実習<sup>ちょうりじっしゅう</sup>があります。エプロン<sup>えぷろん</sup>、三角巾<sup>さんかくきん</sup>、布巾<sup>ふきん</sup>の用意<sup>ようい</sup>が必要です。

☺ 理科<sup>りか</sup>実験<sup>じっけん</sup>があります。

☺ 社会見学<sup>しゃかいけんがく</sup>もあります。




け っ せ き      ち こ く

# 欠席・遅刻するとき

がっこう やす      ち こ く      かなら      がっこう      れんらく  
学校を休むときや遅刻するときは、必ず学校に連絡します。

き っ ず      せ き      ゆりてい      みまもるめ      あぶり      つか      がっこう      れんらく  
「キッズセキュリティ・ミマモルメ」というアプリを使って学校に連絡します。



 がっこう      れんらく      つた      かた  
学校に連絡するときの伝え方

にほんご 日本語	〇〇語
けっせきします(やすみます)	
ちこくします	
そうたいします	
ねつがあります	
きもちがわるい	
はきけがする	
おなかが いたい	
あたまが いたい	
せき	
げり	
かぜ	
いんふるえんざ インフルエンザ	
けがを した	
びょういんに いく	

※あぶり      つか      ばあい      がっこう      でんわ      けっせき      ち こ く      れんらく  
アプリを使わない場合は、学校に電話して欠席・遅刻の連絡をしてください。



# きゅうしょく べんとう 給食とお弁当



## ◇給食

がっこう ちゅうしょく きゅうしょく きゅうしょく きゅうしょくちゅうりいん がっこう つく  
学校では昼食は給食です。給食は給食調理員さんが学校で作っています。

きゅうしつ せんせい とも いっしょ た め に ゆー えいようし こ ひつよう  
教室で先生や友達と一緒に食べます。メニューは栄養士さんが子どもに必要な

なカロリーや栄養を計算して作ります。給食費は1か月4600円くらいです。



※アレルギーやハラルなど食べられるものに制限がある場合は家から持って行くことができます。希望

する場合は学校に相談してください。

給食は当番の子どもが取りに行き、みんなに配ります。当番は週ごとに順番に回ってきます。当番の

子どもは白いかっぽう着と帽子(→右の写真)とマスクを着用します。当番さんは金曜日にかっぽう着を持

って帰り、家で洗濯して必ずアイロンをかけて次の週の月曜日に学校へ持って行きます。



## ◇お弁当

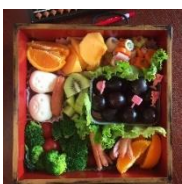
遠足や運動会のときに持っていきます。朝作ってお昼に食べるので、汁気の少ないもの、腐りにくいもの

がよいです。できるだけ手作りがよいですが、特別なものを作る必要はありません。

買って来た惣菜や冷凍食品でもかまいません。子どもの好きなお弁当箱にごはん、おかずを詰めます。



(スナックやお菓子、コーンフレークではありません)



(←運動会の時に家族みんなで食べる大きなお弁当)





# こ びょうき がっこう 子どもが病気になった、学校でけがをしたら？

がっこう れんらく たいせつ  
学校との連絡はとても大切です。

もし、こ びょうき がっこう ぐあい わる  
子どもが学校で具合が悪くなったら、学校から連絡が来ます。でんわ で  
電話に出られるようにしておきましょう。

がっこう ほけんしつ  
学校には保健室があります。けがをしたら、ほけん せんせい かんたん て あ  
保健の先生が簡単な手当てをしてくれます。ぐあい わる  
具合が悪いとき

ほけんしつ ベッド ね びょういん つ い がっこう ほごしゃ ひつよう  
は、保健室のベッドで寝かせてくれます。しかし、病院へ連れて行くのは学校ではなく、保護者です。必要

ばあい がっこう ほごしゃ れんらく かなら れんらく でんわばんごう がっこう つた  
な場合に、学校から保護者に連絡をします。必ず連絡のとれる電話番号を学校に伝えておきましょう。

## ◆ かんせんしょう 感染症にかかったら？



いんふるえんざ  
インフルエンザ

はしか  
麻疹

ふうしん みっか  
風疹（三日ばしか）

ひやくにち  
百日ぜき

みず  
水ぼうそう

いんとうけつまくねつ ぶーるねつ  
咽頭結膜熱（プール熱）

りゅうこうせいじか せんえん  
流行性耳下腺炎（おたふくかぜ）など

うえ か かんせんしょう ばあい うたが ばあい しゅつせきていし  
上に書いてある感染症にかかった場合、またはその疑いがある場合、出席停止になります。

びょうき なお とうこう びょういん とうこうきょかしようめいしょ がっこう だ  
病気が治って登校するときは、病院で「登校許可証明書」をもらって学校に出してください。

とうこうきょかしょ ようし びょういん いしゃ か りょうきん つう えん  
「登校許可書」の用紙は病院でお医者さんに書いてもらいます。料金は1通500円くらいかかります。

しんがたころなういるすかんせんしょう  
\*新型コロナウイルス感染症などについて

ねつ せき で とき がっこう やす  
・熱や咳が出る時は学校をお休みしましょう。

はや びょういん い けんさ  
・早めに病院に行って検査をしましょう。

## ◆ さいがいきょうさいきゅうふせいど 災害共済給付制度って？



げんそく ぜんいん かにゆう つうがくちゅう がっこう かんりか ばあい ちりょうひ きゅうふ  
原則、全員が加入します。通学中や学校の管理下でけがをした場合に治療費が給付されます。

がっこう つうがくろ がっこう い がっこう かえ みち き こうつうじこ  
ただし、学校は通学路（学校へ行く、学校から帰るための道）が決まっています。交通事故や

つうがくろ ばしょ たいしょう かけきん かわさきし いちぶ ふたん  
通学路ではない場所でのけがは対象ではありません。掛金は川崎市が一部を負担しているので、

ほごしゃ えん ねんかん はら  
保護者は460円（1年間）を払います。

せいかつ ほごせたい しゅうがくえんじょじきゅうせたい ばあい ほごしゃ ふたん えん  
生活保護世帯、就学援助受給世帯の場合、保護者の負担は0円です。



# しょうがっこう ひょう 小学校でかかる費用



こうりつしょうがっこう じゅぎょうりょう きょうかしよ むりょう  
公立小学校では、授業料と教科書は無料です。

ほかに ほか ほごしゃ ふたん ひょう きゅうしょくひ がっこう がくようひん きょうざいひ びーていーえーかいひ  
その他に保護者が負担する費用があります。給食費、学校からもらう学用品と教材費、PTA会費、

こうがいかつどうひ えんそく しゃかいけんがく しゅうがくりょこう ほごしゃ はら ほか がくねん ひつよう  
校外活動費(遠足・社会見学・修学旅行など)は保護者が払います。その他にも学年ごとに必要になる

がくようひん ひつようじき ひょう がっこう してい ぎんこう かわさきしんようきんこ こうざ  
学用品もあります(必要時期に費用がわかります)。学校が指定する銀行(川崎信用金庫など)で口座を

つく かなら ひつよう ひょう おお こうざふりかえ はら  
作る(必ず!)必要があります。費用の多くは口座振替で払います。

がっこう はら きんがく しはらいじき ちが  
※学校により払う金額や支払時期が違います。



## ◆ ぎんこう こうざ かいせつ こうざふりかえ てつづ 銀行口座を開設するには? 口座振替の手続きはどうするの?

いんかん げんきん ぎんこう あず かね みぶんしょうめいしょ ざいりゅう も ぎんこう い てつづ  
印鑑、現金(銀行に預けるお金)、身分証明書(在留カード)を持って銀行へ行き、手続きをします。

がっこう よきん こうざふりかえいらいしよ きにゆう がっこう ていしゅつ  
学校からもらう「預金口座振替依頼書」、に記入して、銀行の窓口に預けて、バックアップを学校に提出します。

しょうい きにゆうほうほう わ かた かわさきこくさいこうりゅうせんたー そうだんまどぐち き  
書類の記入方法が分からない方は「川崎市国際交流センター」の相談窓口に来てください。

そうだんいん おてつだ ていしゅつぎげん はや き  
相談員がお手伝いします。※提出期限がありますので、なるべく早く来てください。

## ◆ しゅうがくえんじよせいど 就学援助制度について

こ しょうがっこう かよ けいざいてき りゅう こま ひと たい がくようひんひ きゅうしょくひ しゅうがく  
お子さんを小学校へ通わせるのに経済的な理由で困っている人に対して、学用品費、給食費、修学

りょこうひ ひつよう ひょう えんじよ せいど えんじよ う きょういくいいんかい しんせい  
旅行費など必要な費用を援助する制度があります。この援助を受けるためには、教育委員会に申請する

ひつよう えんじよ きぼう ばあい がっこう そうだん  
必要があります。援助を希望する場合は学校に相談してください。



# にほんご しんぱい 日本語が心配なとき・・・

## にほんご まなぶ ＜日本語を学ぶことができます＞

かわさきし がっこう こ にほんごがくしゅう さぽーと  
川崎市の学校では、子どもたちの日本語学習をサポートしています。

せんせい にほんご おし がいこくご はな しえんいん がっこう き  
先生が日本語を教えてください、外国語が話せる支援員が学校に来てくれます。

にほんご はなし よ か がくしゅう たいへん  
日本語で話ができても、読んだり書いたりしながら学習することはとても大変です。

おこ にほんご しんぱい とき にゅうがくまえ がっこう そうだん  
お子さんの日本語が心配な時は、入学前に学校に相談をしておきましょう。

## つうやく はけん おねがい ＜通訳の派遣をお願いすることができます＞

がっこう せんせい はなし にほんご しんぱい とき つうやく ねが  
学校の先生と話をする時に日本語が心配な時は、通訳をお願いすることができます。

がっこう よやく ねが  
学校に予約をお願いをしましょう。

がっこう ほんやくき すこ はなし つた  
学校には翻訳機があります。少しの話であれば伝えることができます。

## けいたいでんわ つかい ＜携帯電話のアプリなどを使いましょう＞

がっこう たくさん れんらく にほんご ぶんしょ よ むずか とき ひと き ほんやく  
学校からはたくさんの連絡があります。日本語の文書を読むのが難しい時は、わかる人に聞いたり、翻訳の  
あぶり つか じぶん くに ことば か ないよう し  
アプリなどを使って自分の国の言葉に変えて内容を知ることができるようにしましょう。わからない時は、学校に  
き  
聞いてみましょう。

## たげんご さぽーときかん かつよう ＜多言語のサポート機関を活用しましょう＞

かわさきしこくさいこうりゅう たげんご そうだん がいこくじんまどぐちそうだん  
川崎市国際交流センターでは多言語で相談できる外国人窓口相談をしています。

でんわ ずーむ そうだん こま き  
電話やZoomで相談することができます。困ったことがあったら聞いてみてください。

### そうだん とき れんらくさき ◎相談したい時の連絡先

1. かわさきしこくさいこうりゅう がいこくじんそうだんまどぐち  
川崎市国際交流センター(外国人相談窓口) 044-455-8811 / [soudan39@kian.or.jp](mailto:soudan39@kian.or.jp)

( 09:00-17:00 )

2. かわさきしきょういくいんかいじむきょくきょういくせいさくしつ  
川崎市教育委員会事務局教育政策室 044-200-3758





にゅうがく

# 入学までにこれだけ是可以できるようにしておきたい

① 自分<sup>じぶん</sup>の名前<sup>なまえ</sup>をはっきりと言<sup>い</sup>えますか？書<sup>か</sup>いてある名前<sup>なまえ</sup>を読<sup>よ</sup>めますか？

② 返事<sup>へんじ</sup>とあいさつをはっきり言<sup>い</sup>えますか？

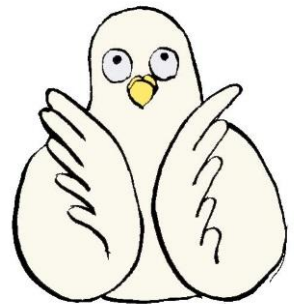
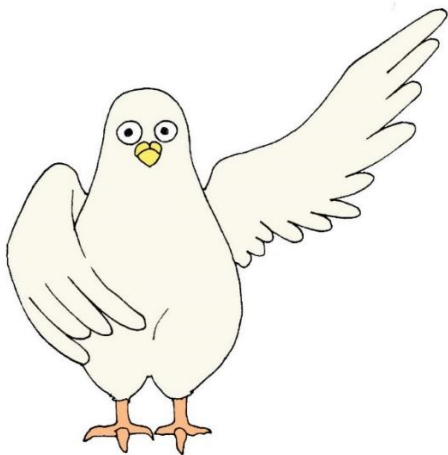
③ 思<sup>おも</sup>ったことをはっきりと伝<sup>つた</sup>えることができますか？

④ ひとりでトイレ<sup>といれ</sup>を使<sup>つか</sup>えますか？(大<sup>だい</sup>も小<sup>しょう</sup>も)

わしきといれ がっこう  
和式トイレの学校もあります。

⑤ ひとりで着替<sup>き</sup>えができますか？

⑥ 学校<sup>がっこう</sup>まで歩<sup>ある</sup>いて行<sup>い</sup>けるか、練<sup>れんしゅう</sup>習<sup>しゅう</sup>してみてください。



さくせい こうざい かわさきしこくさいこうりゅうきょうかい  
作成： (公財) 川崎市国際交流協会

かわさきしなかはらくき づきぎおんちよう  
〒211-0033 川崎市中区木月祇園町2-2

TEL : 044-435-7000 FAX : 044-435-7010

URL <http://www.kian.or.jp/> e-mail : [kiankawasaki@kian.or.jp](mailto:kiankawasaki@kian.or.jp)