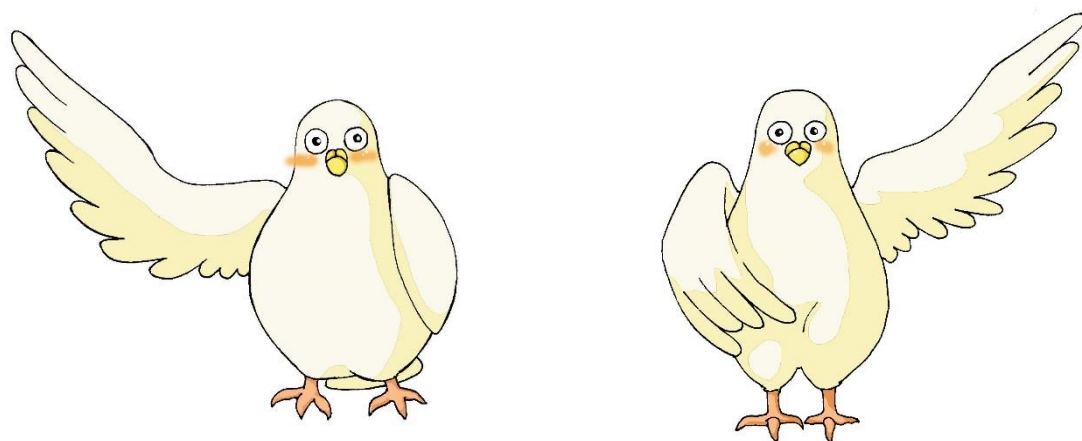


がいくこ
外国につながる子どものための
しょうがっこうにゆうがくせつめいかい がいどぶっく
小学校入学説明会 ガイドブック
(phiên bản tiếng Việt)

しょうがっこう
かわさきの小学校へようこそ！



じっしにちじ ねん がつ にち ど
実施日時：2018年1月20日（土）13：30～16：00

こうざい かわさきしこくさいこうりゅうきょうかい
(公財) 川崎市国際交流協会

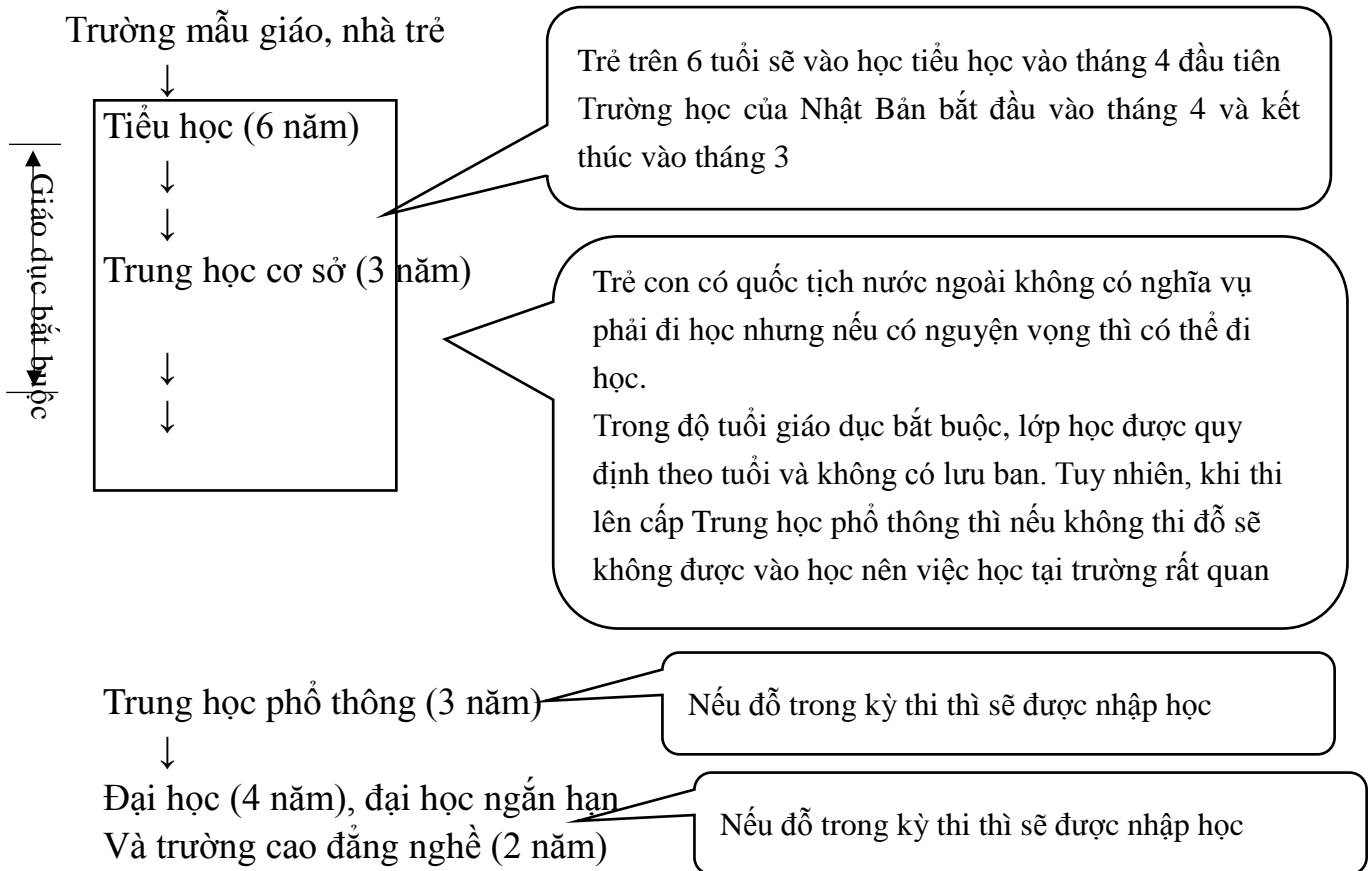
Thân gửi các em học sinh và các vị phụ huynh người nước ngoài có ý định học tập tại trường học ở Nhật Bản.

Trường học tại Nhật Bản có những chế độ và quy định khác với đất nước của các bạn. Chắc sẽ có bạn đã từng nghĩ rằng muốn cho con cái đi học tại trường học ở Nhật Bản nhưng còn có quá nhiều điều không biết và lo lắng.

Để mọi người giảm bớt bất an và có thể thoải mái vui vẻ trải nghiệm cuộc sống trong trường học tại Nhật Bản, chúng tôi đã làm cuốn sách hướng dẫn này.



Chế độ giáo dục của Nhật Bản





Những quy định cơ bản trong trường học của Nhật Bản

- ☺ Không được mang tới trường tiền, kẹo, điện thoại di động, đồ chơi
- ☺ Từ lúc tới trường cho tới lúc ra về không được phép ra khỏi trường
- ☺ Không nghỉ học và phải tham gia học tập và các hoạt động của trường
- ☺ Phải đi bộ tới trường. Phụ huynh không đưa đón bằng xe ô tô.
- ☺ Liên lạc với nhà trường qua số liên lạc. Trong trường hợp khẩn cấp hãy liên lạc qua điện thoại

Cũng có trường hợp được mang bình nước.
Trong bình là nước lọc hoặc trà không có vị ngọt

Cũng có trường cho học sinh đi học theo nhóm



Các hoạt động trong 1 năm (chỗ có ký hiệu * là hoạt động có sự tham gia của phụ huynh)

Tháng 4	* Lễ khai giảng, lễ bắt đầu học kỳ 1, kiểm tra sức khỏe, thăm gia đình, * Tham quan giờ học, họp giao lưu	Học kỳ 1
Tháng 5	Hội nghị cha mẹ học sinh và giáo viên (PTA), Hội nghị giới thiệu về trường, * Hội khỏe	
Tháng 6	Đi dã ngoại, * Tham quan giờ học, lớp bơi	
Tháng 7	* Gặp gỡ trao đổi cá nhân	
Tháng 8	Nghỉ hè (có bài tập về nhà)	
Tháng 9	* Huấn luyện bàn giao, cân đo cơ thể, * Tham quan giờ giảng, họp giao lưu, * Buổi phát biểu của từng khối	
Tháng 10	Lễ kết thúc học kỳ 1, nghỉ thu, lễ bắt đầu học kỳ 2	Học kỳ 2
Tháng 11	* Lễ phát biểu về việc học tập, * Tuần lễ công khai trường học	
Tháng 12	* Gặp gỡ trao đổi cá nhân	
Tháng 1	Nghỉ đông (có bài tập về nhà) Cân đo chiều cao, * Tham quan giờ học	
Tháng 2	* Hội nghị giới thiệu về trường học	
Tháng 3	Hội nghị PTA, họp giao lưu * Lễ tốt nghiệp, lễ kết thúc, nghỉ xuân	

Lễ khai giảng: Học sinh lớp 1 và phụ huynh lần đầu tiên tới trường. Hiệu trưởng phát biểu chào mừng và thông báo thầy cô giáo chủ nhiệm lớp. Không có tiết học sau buổi lễ. Trang phục trong buổi lễ khai giảng đối với người lớn và trẻ con đều là trang phục trang trọng (như áo vét) nhưng không mặc váy dự tiệc. Mang theo cặp đựng sách và (túi hoặc giỏ xách tay)



Cân đo cơ thể: Đo cân nặng, chiều cao và ghi lại sự phát triển của cơ thể. Mang bảng đo chỉ số về nhà để phụ huynh đóng dấu rồi mang trả lại trường.



Thăm gia đình: Thầy cô giáo chủ nhiệm tới thăm gia đình của học sinh để xác nhận xem nhà của học sinh ở đâu. Thời gian thăm khoảng từ 10 tới 15 phút.

Không cần chuẩn bị trà và bánh kẹo. Không phải thầy cô giáo vào trong nhà để điều tra về gia đình.

Huấn luyện bàn giao: Đây là huấn luyện nhằm tới việc có thể bàn giao trẻ an toàn cho phụ huynh khi có xảy ra thiên tai như động đất. Phụ huynh nhất định phải tới đón con.



Đi dã ngoại: Đi tới thủy cung hoặc công viên. Có trường hợp đi bộ, có trường hợp đi xe buýt hoặc tàu điện. Mang theo cơm hộp.

Tham quan giờ học và buổi họp phụ huynh: phụ huynh tới trường để xem các con sinh hoạt tại trường như thế nào? Giờ học được tiến hành ra sao? Sau khi thăm quan giờ học xong, các phụ huynh sẽ ở lại lớp học để tham gia họp phụ huynh. Thầy cô giáo chủ nhiệm sẽ nói về tình trạng của các học sinh và các phụ huynh giao lưu trò chuyện với nhau. Do cũng có những thông báo liên lạc quan trọng nên các phụ huynh nên có mặt trong khả năng có thể.



Gặp gỡ trao đổi cá nhân: Tới trường và trao đổi nói chuyện riêng với thầy cô giáo chủ nhiệm. Nghe về tình hình con cái tại nhà trường. Cũng có thể trao đổi về việc của con.

※Nếu có bất an về tiếng Nhật thì hãy liên lạc trước. Cũng có thể nhà trường sẽ bố trí phiên dịch.

Hội khoẻ: Có biểu diễn nhảy múa thi vận động. Chia thành các đội và thi đua giành phần thắng. Các học sinh sẽ luyện tập cho Hội khoẻ trước đó khoảng vài tuần. Cần mang theo cơm hộp trong ngày tổ chức hội khoẻ. Trẻ em cùng ăn cơm hộp với bố mẹ.



Lễ tốt nghiệp: Học sinh lớp 6 cùng phụ huynh mặc trang phục nghi lễ để tới trường tham dự. Học sinh lớp 6 sẽ được nhận bằng tốt nghiệp. Học sinh lớp 5 cũng tham gia lễ tốt nghiệp với tư cách đại diện cho học sinh đang học tại trường. Học sinh lớp 5 có thể mặc trang phục thông thường.



Một ngày của học sinh tiểu học (Trường hợp học sinh lớp 1)

※Tùy vào từng trường sẽ khác nhau

7:00	Buổi sáng, thức dậy	
7:15	Ăn sáng (Nhất định phải cho trẻ con ăn sáng)	
7:45	Ra khỏi nhà, đi đến trường (Tới trường)	Tới trường trong khoảng 8:00~8:20
8:30	Chào buổi sáng	Tại lễ chào buổi sáng, học sinh sẽ tập trung ở sân trường nghe cô hiệu trưởng nói chuyện (Một tuần 1 lần)
8:50~9:35	Tiết học thứ nhất	
9:35~10:20	Tiết học thứ hai	Giữa tiết học thứ hai và tiết thứ ba có giờ nghỉ giải lao 30 phút. Có thể chơi ở sân trường.
10:20~10:50	Nghỉ giải lao	
10:50~11:35	Tiết học thứ ba	
11:35~12:20	Tiết học thứ tư	
12:20~13:00	Ăn trưa	Khi ăn cơm suất ở trường, các học sinh tự mình chuẩn bị và thu dọn.
13:10~13:30	Làm vệ sinh	
13:35~14:20	Tiết học thứ năm (Học sinh lớp 2 sẽ có thêm tiết học thứ sáu)	
Lễ chào hỏi để đi về		
Về nhà (Ra khỏi trường)		<Sau khi tan học, trẻ em có thể tới những chỗ như sau> <ul style="list-style-type: none">● “Wakuwaku plaza” (Cần phải đăng ký trước) Sau khi tan học~18:00, trong trường hợp trường học nghỉ thì từ 8:30~18:00 Tuy không mất phí, nhưng phải trả tiền tham gia các lễ hội, tiền bữa ăn nhẹ, tiền bảo hiểm <ul style="list-style-type: none">● “Gakudo do công ty tư nhân mở”● “Trung tâm văn hóa trẻ em (nhà thiếu nhi)”

Chậm nhất là 21 giờ phải đi ngủ



VỀ CÁC ĐỒ DÙNG HỌC TẬP (Tất cả phải được ghi tên đầy đủ)

Những thứ trước khi nhập học, phụ huynh cần chuẩn bị

Cặp sách

Túi vải có quai

Giày đi trong nhà

Túi vải

đựng giấy đi trong nhà



Hộp bút, bút chì, tẩy, gọt bút chì



Chuẩn bị 5 cái bút chì loại 2B (màu đen). Một bút chì màu đỏ. Yêu cầu phải gọt bút ở nhà trước khi mang tới trường. Nếu ở nhà có cái gọt bút chì như thế này sẽ rất thuận tiện.



Tấm trải (đặt phía dưới khi viết) Kéo, hồ dán, bút chì màu, giấy màu (Cho vào hộp để dụng cụ)



Mũ để đi học

Khoảng **3.000 Yên**

Quần áo thể dục

Mũ đỏ trắng

Túi để quần áo thể dục

Mũ dùng khi có thiên tai



Áo cộc tay 1.300 Yên~

Quần đùi 1.600 Yên~ 730 Yên~

Khăn dùng khi ăn trưa (Trải trên bàn) Túi đồ ăn trưa (Để đựng khăn ăn) Giẻ lau



Những thứ trường học sẽ chuẩn bị (Chi phí sẽ được rút qua ngân hàng)

Hộp đựng dụng cụ, vở ngữ văn, vở toán, khối để học toán, túi liên lạc...

Những thứ sẽ mua sau khi nhập học (Khi tới thời điểm mua, nhà trường sẽ có thông báo)

Kèn acmônica có bàn phím



Khoảng 5.800 Yên

Dây để nhảy dây



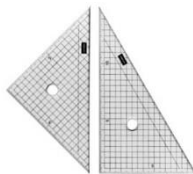
Bộ đồ bơi (Túi bơi, áo bơi, mũ bơi, khăn tắm, dép xăng-đan đi biển, kính bơi)



Sáo (Lớp 3 trở lên)



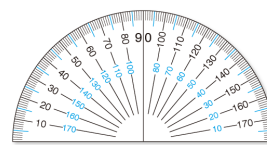
Thước tam giác



Compa



Thước đo độ



Dao để chạm khắc



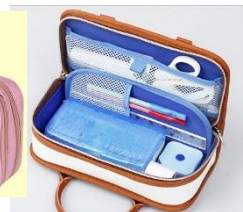
Bộ thư pháp (Học sinh lớp 3 trở lên)



Bộ màu vẽ (Học sinh lớp 2 trở lên)



Bộ khâu vá (Học sinh lớp 5 trở lên)





Sách giáo khoa học trong năm thứ nhất

Ngữ văn (JAPANESE)

Nói chuyện những gì mình nghĩ, nghe những câu chuyện của bạn bè. Học bắt đầu từ Hiragana.

Toán (MATHEMATICS)

Học bằng cách kết nối giữa cuộc sống thường ngày và số, ví dụ nhìn tranh “Có bao nhiêu con chó?”. Học từ đầu từ 1 đến 10.

Khoa cuộc sống (LIVING ENVIRONMENT STUDIES)

Học về cuộc sống xung quanh trẻ em và khu vực. Từ lớp 3 sẽ phân ra ban tự nhiên và ban xã hội.

Âm nhạc (MUSIC)

Hát một cách vui vẻ, dùng các nhạc cụ như kèn acmônica có bàn phím, phách, lục lạc để hợp tấu.

Cần phải mua kèn acmônica có bàn phím.

Các lớp trên cũng sử dụng sáo.

Thủ công (DRAWING AND MANUAL ARTS)

Vẽ tranh, hay dùng các vật liệu như giấy, đất sét để làm thủ công.

Thể dục (PHYSICAL EDUCATION)

Chơi các trò vận động như đuổi bắt, chơi bóng, vận động trên thảm.

Khi mùa hè tới (từ tháng 6 trở đi), sẽ có giờ học bơi. Cần chuẩn bị áo bơi, mũ bơi, khăn tắm, túi đựng đồ bơi. Cũng có trường hợp cần phụ huynh giúp đỡ trong giờ học bơi.

Khi học lên các lớp trên...

- ☺ Khoa gia đình sẽ có thực hành nấu ăn. Cần chuẩn bị tạp dề, khăn tam giác, khăn lau.
- ☺ Có giờ thí nghiệm môn tự nhiên.
- ☺ Có giờ tham quan học tập xã hội.



Cách xem “Ayumi”

「のびゆくすがた」みほん 小1前期

前期 学校生活・学習のようす

No. 氏名

Tên của con

■ 各教科の学習のようすを○で表しています。

「達成しています」の欄の◎は、特に質的な高まりや深まりが見られたことを表します。

■ 特別活動の所属・分担（学級活動・児童会活動・学校行事など）についてお知らせします。

教科	評価の観点	達成しています	
		◎	○
国語	国語への関心・意欲・態度	○	
	話す・聞く能力	○	
	書く能力	○	
	読む能力	○	
	言語についての知識・理解・技能	○	
算数	算数への関心・意欲・態度	○	
	数学的な考え方	○	
	数量や図形についての技能	○	
生活科	生活への関心・意欲・態度	○	
	活動や体験についての思考・表現	○	
	身近な環境や自分についての気付き	○	
音楽	音楽への関心・意欲・態度	○	
	音楽表現の創意工夫	○	
	音楽表現の技能	○	
	鑑賞の能力	○	
図画工作	造形への関心・意欲・態度	○	
	発想や構想の能力	○	
	創造的な技能	○	
	鑑賞の能力	○	
体育	運動や健康・安全への関心・意欲・態度	○	
	運動や健康・安全についての思考・判断	○	
	運動の技能	○	

おてつだいがあり

liên quan

■ 生活のようす ○は、顕著なようすが見られたことを表します。

観 点	評 価	観 点	評 価
①基本的な生活習慣	○	⑥思いやり・協力	
②健康・体力の向上		⑦生命尊重・自然愛護	
③自主・自律		⑧勤労・奉仕	
④責任感		⑨公正・公平	
⑤創意工夫		⑩公共心・公德心	

■ 学校生活と各教科等の学習のようすについてお知らせします。

給食当番や掃除の仕事など、決められた仕事をしっかりと行うことができます。

ý kiến của giáo viên

出欠の記録

前 期	授業日数	出席停止 忌引等日数	出席すべき 日数	欠席日数	出席日数	備 考
	101	0	101	0	101	

Mẹ của Hanko

【保護者通信欄】家庭でのようすについてお知らせください。

ý kiến cha mẹ

担任印	保護者印
	○



Cách viết vào sổ liên lạc

(Lúc nghỉ học, đi muộn, nghỉ sớm)

Khi nghỉ học hoặc đi muộn, phải thông báo cho nhà trường. Viết vào sổ liên lạc, nhờ bạn gần nhà đưa cho cô giáo chủ nhiệm.

Hôm trẻ em nghỉ học, nếu như trường có thông báo sẽ được bạn chuyển lại cho cùng sổ liên lạc.



Cách viết sổ liên lạc

Nhật Bản	tiếng việt
けっせきします(やすみます)	
ちこくします	
そうたいします	
ねつがあります	
きもちがわるい	
はきけがする	
おなかが いたい	
あたまが いたい	
せき	
げり	
かぜ	
いんふるえんざ インフルエンザ	
けがをした	
びょういんに いく	
こまったことがあります	



Cơm suất ở trường và cơm hộp



Cơm suất ở trường

Trường học có cung cấp bữa trưa. Bữa trưa được các nhân viên nấu ăn nấu tại trường.

Các em học sinh sẽ ăn trong lớp học cùng với giáo viên và các bạn. Thực đơn sẽ do chuyên gia dinh dưỡng lập dựa trên việc tính lượng calo và dinh dưỡng cần thiết cho trẻ em. Tiền ăn trưa một tháng khoảng 4000 Yên.



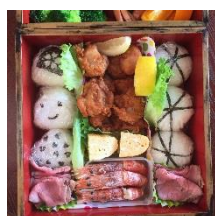
Bữa trưa sẽ do trẻ đảm nhiệm trực nhật hôm đó đi lấy và phân phát cho các bạn. Việc trực nhật này sẽ theo thứ tự lần lượt hàng tuần. Các em làm nhiệm vụ sẽ mặc áo dài màu trắng, đội mũ trắng (như hình bên phải) và đeo khẩu trang. Bạn làm nhiệm vụ trực nhật sẽ đem bộ đồ này về nhà vào hôm thứ Sáu, giặt sạch, là, và mang đến trường vào thứ Hai tuần sau.



Cơm hộp

Vào lúc đi dã ngoại hoặc khi có hội khỏe, cần phải mang cơm hộp tới trường. Buổi sáng nấu, buổi trưa sẽ ăn, do đó nên chuẩn bị những thứ ít bị chảy nước, ít bị thiu. Nên tự làm ở nhà, nhưng cũng không nhất thiết phải làm thứ gì đó quá đặc biệt.

Rau và thức ăn có thể mua ở bên ngoài hoặc dùng đồ đông lạnh. Hãy cho vào trong hộp cơm trẻ thích cơm và thức ăn.



(Không cho đồ ăn vặt, kẹo, bánh bột ngô nướng)

(←←Cơm hộp lớn cả gia đình ăn lúc đi hội khỏe)



Khi trẻ em bị ốm, bị thương lúc ở trường thì phải làm sao?

Việc liên lạc với nhà trường rất quan trọng.

Buổi sáng, sau khi học sinh tới trường, cảm thấy không khỏe, trường sẽ liên lạc với gia đình. Hãy cố gắng lúc nào cũng có thể nhận điện thoại.

Ở trường cũng có phòng sức khỏe, nếu như bị thương, giáo viên ở phòng sức khỏe sẽ sơ cứu đơn giản. Nếu như học sinh cảm thấy không khỏe, có thể nằm ngủ tại phòng sức khỏe. Tuy nhiên, nếu cần phải đưa đến bệnh viện thì bắt buộc phải là phụ huynh học sinh, chứ trường học không làm việc đó. Trong trường hợp cần thiết, trường học sẽ tiến hành liên lạc với phụ huynh học sinh. Nhất định phải đưa trước số điện thoại có thể liên lạc được cho trường.

Khi mắc bệnh lây nhiễm thì sao?



Cúm	Sởi	Rubella (bệnh sởi Đức)	Ho gà	Thủy đậu
Sốt viêm họng (Sốt hô bơi)	Bệnh Quai bị			

Nếu mắc phải các bệnh lây nhiễm ghi ở trên, hoặc có dấu hiệu nhiễm bệnh thì không được đến trường. Phải tạm dừng việc đi học.

Khi khỏi bệnh, đến trường cần phải nộp giấy “Giấy cho phép đến trường” lấy ở bệnh viện.

Mẫu “Giấy cho phép đến trường” có ở bệnh viện, khi cấp bạn cần trả 500 Yên một bản.

Chế độ bảo hiểm tai nạn là gì?



Trên nguyên tắc, tất cả mọi người đều phải tham gia. Khi đến trường hoặc dưới sự quản lý của nhà trường mà bị thương thì sẽ được trả tiền chữa trị.

Tuy nhiên, nếu bị thương do gặp tai nạn giao thông, hoặc tại nơi không thuộc tuyến đường tới trường thì sẽ không được trả tiền. Tiền sẽ do thành phố Kawasaki trả một phần, do đó phụ huynh học sinh sẽ trả 460 Yên (trong 1 năm). Đối với gia đình, gia đình nhận trợ cấp sinh hoạt, trợ cấp đi học (→Xem trang tiếp theo), phụ huynh sẽ trả 0 Yên.



Các chi phí ở tiểu học



Ở trường tiểu học công lập, tiền giờ giảng và sách giáo khoa được miễn phí.

Tiền ăn trưa (1 tháng khoảng 4.000 Yên), tiền tài liệu giảng dạy (1 tháng khoảng 1.500 Yên), tiền hội phí hội cha mẹ học sinh và giáo viên (PTA) (1 tháng khoảng 350 Yên),

Chi phí các hoạt động ngoài trường (Dã ngoại, tham quan học tập xã hội, du lịch phục vụ học tập...) sẽ do phụ huynh học sinh trả tiền. (→ Bằng hình thức chuyển khoản) (Nhất định!) Cần phải mở tài khoản tại ngân hàng mà trường học chỉ định (Ví dụ Quỹ tín dụng Kawasaki), trường sẽ tiến hành rút tiền qua tài khoản ngân hàng đó.

Khi mở tài khoản tại ngân hàng cần gì? Làm thủ tục tự động chuyển khoản như thế nào?



Cần mang con dấu, tiền mặt (tiền sẽ gửi vào ngân hàng), giấy tờ tùy thân tới ngân hàng làm thủ tục.

Nhận “Đơn yêu cầu chuyển khoản tiền gửi” từ trường học, ghi thông tin vào đó, nộp tại quầy giao dịch của ngân hàng, và mang cuống lưu về nộp tại trường. Vị nào không biết cách điền giấy tờ có thể tới cửa trao đổi của “Trung tâm giao lưu quốc tế tỉnh Kawasaki” để hỏi.

Nhân viên của chúng tôi sẽ giúp đỡ.

Về chế độ hỗ trợ đi học (Tài liệu hướng dẫn sẽ được phát riêng)

Có chế độ hỗ trợ các chi phí cần thiết như chi phí đồ dùng học tập, tiền ăn trưa, chi phí du lịch để học tập đối với những người có lí do về kinh tế mà không thể cho trẻ tới trường học. Để nhận được chế độ hỗ trợ này, cần phải đăng ký xin tại ủy ban giáo dục. Trong trường hợp muốn được hỗ trợ, hãy trao đổi với trường học.

Các địa chỉ liên lạc khi muốn trao đổi

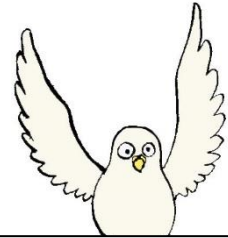
1. Trung tâm giao lưu quốc tế tỉnh Kawasaki 044-435-7000
2. Trung tâm giáo dục tổng hợp tỉnh Kawasaki, Trung tâm chương trình giảng dạy 044-844-3733
3. Pháp nhân NPO Trung tâm hỗ trợ tổng hợp hoạt động giáo dục 044-877-0553



Cho đến khi nhập học, hãy thực hiện sẵn những điều dưới đây nếu được

- ① Có thể tự mình nói được tên bản thân không? Có đọc được tên của mình không?
- ② Có thể trả lời và chào hỏi rõ ràng không?
- ③ Có thể truyền đạt những điều mình nghĩ một cách rõ ràng không?
- ④ Có thể sử dụng nhà vệ sinh một mình không? (Cả đại tiện lẫn tiểu tiện) Cũng có trường học có nhà vệ sinh kiểu Nhật.
- ⑤ Có thể tự mình thay quần áo không?
- ⑥ Có thể đi bộ tới trường không, hãy thử luyện tập xem sao.





さくせい こうざい かわさきしこくさいこうりゆうきょうかい
作成：（公財）川崎市国際交流協会

〒211-0033 かわさきしなかはらく きつきぎおんちょう
川崎市中原区木月祇園町 2-2

TEL : 044-435-7000 FAX : 044-435-7010

URL <http://www.kian.or.jp/>

e-mail : kiankawasaki@kian.or.jp



なまえを かいて みましょう。

